

## **АЛГОРИТМ**

**сопровождения в дошкольных образовательных,  
общеобразовательных, профессиональных образовательных  
организациях и образовательных  
организациях высшего образования детей ветеранов (участников)  
специальной военной операции, обучающихся в соответствующих  
организациях, в целях оказания таким детям необходимой помощи,  
в том числе психологической**

*Насонова Дина Викторовна,  
зав. отделом ГБУ ВО ЦППиРД*

**"Концепция развития психологической службы в системе образования в Российской Федерации на период до 2025 года"**

**(утв. Минобрнауки России от 19.12.2017 года)**

*«... целью деятельности Службы должно стать профессиональное (психологическое, психолого-педагогическое, социальное) обеспечение решения стратегических задач развития образования Российской Федерации, направленное **на сохранение и укрепление здоровья обучающихся, снижение рисков их дезадаптации, негативной социализации...**»*

МИНИСТЕРСТВО ПРОСВЕЩЕНИЯ РОССИЙСКОЙ ФЕДЕРАЦИИ

РАСПОРЯЖЕНИЕ  
от 28 декабря 2020 г. N P-193

ОБ УТВЕРЖДЕНИИ МЕТОДИЧЕСКИХ РЕКОМЕНДАЦИЙ  
ПО СИСТЕМЕ ФУНКЦИОНИРОВАНИЯ ПСИХОЛОГИЧЕСКИХ СЛУЖБ  
В ОБЩЕОБРАЗОВАТЕЛЬНЫХ ОРГАНИЗАЦИЯХ

Во исполнение мероприятия "На основе апробации по созданию условий для психологического сопровождения обучающихся общеобразовательных организаций не менее чем в 5 субъектах Российской Федерации сформированы методические рекомендации по системе функционирования психологических служб в общеобразовательных организациях" федерального проекта "Современная школа" национального проекта "Образование", утвержденного протоколом заседания президиума Совета при Президенте Российской Федерации по стратегическому развитию и национальным проектам от 3 сентября 2018 г. N 10:

1. Утвердить методические рекомендации по системе функционирования психологических служб в общеобразовательных организациях (далее - методические рекомендации) согласно приложению;

2. Направить методические рекомендации в органы исполнительной власти субъектов Российской Федерации, осуществляющие государственное управление в сфере образования, для использования в работе;

3. Контроль за исполнением настоящего распоряжения оставляю за собой.

Заместитель Министра  
Д.Е.ГРИБОВ

СИСТЕМА  
ФУНКЦИОНИРОВАНИЯ ПСИХОЛОГИЧЕСКИХ СЛУЖБ  
В ОБЩЕОБРАЗОВАТЕЛЬНЫХ ОРГАНИЗАЦИЯХ

МЕТОДИЧЕСКИЕ РЕКОМЕНДАЦИИ

Методические рекомендации подготовлены рабочей группой в составе:

Рубцов В.В. (руководитель), Сергоманов П.А. (соорудовитель), Леонова О.И. (ответственный секретарь), Абушкин Б.М., Алехина С.В., Банников Г.С., Вихристюк О.В., Гаязова Л.А., Делибагт В.В., Драганова О.А., Дубровина И.В., Егоренко Т.А., Егорова М.А., Забродин Ю.М., Зарецкий В.К., Исаев Е.И., Ключева Т.Н., Лавриненко О.А., Лобанова А.В., Марголис А.А.,

Пахальян В.Э., Романова Е.С., Ослон В.Н., Сафронова М.А., Семья Г.В., Сорокова М.Г., Чиркина Р.В., Шарабарина О.Д., Шведовская А.А., Шумакова Н.Б.

Целевые группы детей, в отношении которых  
в общеобразовательных организациях реализуются программы  
адресной психологической помощи

Анализ нормативных правовых актов, а также научно-методических документов в системе образования и социальной защиты населения позволяет выделить основные целевые группы детей, в отношении которых в общеобразовательных организациях психологическими службами, педагогами-психологами реализуются программы адресной психологической помощи.

I. Норма (нормотипичные дети и подростки с нормативным кризисом взросления)

II. Дети, испытывающие трудности в обучении

III. Категории детей, нуждающиеся в особом внимании в связи с высоким риском уязвимости:

1) Дети, находящиеся в трудной жизненной ситуации:

1.1) Дети-сироты и дети, оставшиеся без попечения родителей

1.2) Обучающиеся с ОВЗ, дети-инвалиды

1.3) Дети с отклоняющимся поведением (девиантное поведение детей и подростков, суицидальное поведение детей и подростков)

2) Одаренные дети.

**Данная целевая группа выделена на основании отнесения детей, *жизнедеятельность* которых объективно нарушена в результате сложившихся обстоятельств и которые не могут преодолеть данные обстоятельства самостоятельно или с помощью семьи, к группе детей, находящихся в трудной жизненной ситуации...**

**Отклоняющееся поведение - это устойчивое поведение личности, отклоняющееся от наиболее важных социальных норм, причиняющее реальный ущерб обществу или самой личности, а также сопровождающееся ее социальной дезадаптацией.**

**Ц.Л.А.Н**  
мероприятий («дорожная карта») по комплексной реабилитации и социальной адаптации граждан, принимавших участие в специальной военной операции на территориях Украины, Донецкой Народной Республики, Луганской Народной Республики, Запорожской области, Херсонской области

## 1. Общие положения

План мероприятий («дорожная карта») по комплексной реабилитации и социальной адаптации граждан, принимавших участие в специальной военной операции на территориях Украины, Донецкой Народной Республики, Луганской Народной Республики, Запорожской области, Херсонской области (далее – Дорожная карта), устанавливает мероприятия по созданию комплекса взаимосвязанных мер, реализуемых исполнительными органами Воронежской области, органами местного самоуправления, организациями независимо от ведомственной принадлежности, осуществляющими мероприятия по медицинской, социальной, профессиональной реабилитации и социальной адаптации граждан, принимавших участие в специальной военной операции на территориях Украины, Донецкой Народной Республики, Луганской Народной Республики, Запорожской области, Херсонской области (далее – участники СВО), и этапы их реализации.

Цель реализации Дорожной карты: реабилитация и социализация лиц, выполняющих (выполнявших) задачи в ходе СВО.

Задачи реализации Дорожной карты:

- 1) оказание квалифицированной медицинской помощи участникам СВО;
- 2) создание механизмов социальной поддержки и обеспечения условий для социальной адаптации и реабилитации участников СВО;
- 3) обеспечение психологической реабилитации участников СВО и квалифицированной психологической помощи членам их семей;
- 4) профессиональное обучение участников СВО;
- 5) трудоустройство и повышение конкурентоспособности на рынке труда участников СВО;
- 6) оказание адресной социальной поддержки и консультативной помощи семьям участников СВО, социального сопровождения семей участников СВО;
- 7) организация социальной реабилитации и адаптации участников СВО;
- 8) помощь в решении социально-бытовых вопросов участников СВО и членов их семей, в том числе решение проблем жилищно-бытовых условий и социального обслуживания.

Срок реализации Дорожной карты: 2023-2025 годы.

социальной адаптации граждан, принимавших участие в СВО, в том числе обеспечивающего возможность приема граждан по принципу «одного окна» на базе бюджетного учреждения Воронежской области «Центра комплексной реабилитации инвалидов «Семь Ступеней» и создание системы реабилитации, социальной адаптации и адресного сопровождения участников СВО и членов их семей (далее – система реабилитации).

Условием для включения в систему реабилитации участников СВО является результат, полученный в ходе консультирования в координационно-методическом кабинете по оказанию медицинской помощи участникам СВО на базе консультативной поликлиники бюджетного учреждения здравоохранения Воронежской области «Воронежская областная клиническая больница № 1», а также осмотров и дообследования в бюджетном учреждении здравоохранения Воронежской области «Воронежская областная клиническая больница № 1» или иной медицинской организации по месту прикрепления или обращения участника СВО.

## 2. Ожидаемые результаты реализации Дорожной карты

В результате реализации Дорожной карты ожидается:

- 1) улучшение общего состояния здоровья, снижение рисков заболеваемости участников СВО;
- 2) улучшение соматического и психологического состояния участников СВО и членов их семей;
- 3) обеспечение адресной социальной поддержки и социального сопровождения участников СВО и членов их семей;
- 4) решение проблем по социальной адаптации, комплексной социальной реабилитации участников СВО;
- 5) повышение гражданской активности участников СВО и членов их семей;
- 6) создание условий для обеспечения выхода семей участников СВО из кризисной жизненной ситуации, трудоустройства, повышения квалификации, профессионального обучения и дополнительного профессионального образования участников СВО, желающих продолжить трудовую деятельность.

## 3. Исполнители Дорожной карты

Ответственный исполнитель Дорожной карты: департамент социальной защиты Воронежской области.

Соисполнители Дорожной карты:

- 1) департамент здравоохранения Воронежской области;
- 2) департамент образования Воронежской области;
- 3) департамент культуры Воронежской области;
- 4) департамент труда и занятости населения Воронежской области;

- 5) департамент физической культуры и спорта Воронежской области;
- 6) департамент цифрового развития Воронежской области;
- 7) департамент предпринимательства и торговли Воронежской области;
- 8) управление по взаимодействию с административными и военными органами Правительства Воронежской области;
- 9) управление по взаимодействию со СМИ и административной работе Правительства Воронежской области;
- 10) управление региональной политики Правительства Воронежской области;
- 11) управление молодежной политики Правительства Воронежской области;
- 12) военный комиссариат Воронежской области (по согласованию);
- 13) отделение Фонда пенсионного и социального страхования Российской Федерации по Воронежской области (по согласованию);
- 14) органы местного самоуправления муниципальных образований Воронежской области (по согласованию);
- 15) общественные организации, общественные объединения ветеранов боевых действий (по согласованию)

3.6□	Организация повышения квалификации для психологов образовательных организаций и учреждений социальной защиты населения□	Департамент образования Воронежской области, ¶ департамент социальной защиты Воронежской области□	2023—2025 годы□
3.7□	Оказание психологической помощи детям из семей участников СВО в муниципальных, дошкольных и общеобразовательных организациях□	Департамент образования Воронежской области, ¶ органы местного самоуправления (по согласованию)□	2023—2025 годы□
3.8□	Оказание консультативной и методической помощи специалистам образовательной сферы, работающим с детьми из семей участников СВО, ГБУ ВО «Центр психолого-педагогической поддержки и развития детей»□	Департамент образования Воронежской области□	2023—2025 годы□
3.9□	Проведение индивидуальных консультаций для обучающихся из семей участников СВО в образовательных организациях области□	Департамент образования Воронежской области, ¶ органы местного самоуправления (по согласованию)□	2023—2025 годы□
3.10□	Проведение кризисными психологами практико-ориентированных мероприятий для классных руководителей по вопросам сопровождения обучающихся из семей участников СВО, взаимодействия с семьями участников СВО□	Департамент образования Воронежской области, ¶ органы местного самоуправления (по согласованию)□	2023—2025 годы□
3.11□	Организация работы круглосуточной горячей линии на базе КУЗВО «ВОКЛНД» для оказания консультативной помощи по вопросам, связанным с психическим здоровьем, в том числе с его нарушениями на фоне психической травмы□	Департамент здравоохранения Воронежской области, ¶ □	2023—2025 годы□





**ДЕПАРТАМЕНТ ОБРАЗОВАНИЯ  
ВОРОНЕЖСКОЙ ОБЛАСТИ**

пл. им. Ленина, д. 12, г. Воронеж, 394018  
тел./факс (473)212-75-25/(473)255-18-25  
e-mail: [obrazov@govrn.ru](mailto:obrazov@govrn.ru)  
<https://edu.govrn.ru>

16.08.2023 № 80-12/7851

На № \_\_\_\_\_ от \_\_\_\_\_

О назначении координатора

Руководителям органов местного  
самоуправления, осуществляющих  
управление в сфере образования  
Воронежской области

Уважаемые коллеги!

В рамках реализации п. 3.7, 3.9 Плана мероприятий («дорожной карты») по комплексной реабилитации и социальной адаптации граждан, принимавших участие в специальной военной операции (далее – СВО) на территориях Украины, Донецкой Народной Республики, Луганской Народной Республики, Запорожской области, Херсонской области (утвержден распоряжением Правительства Воронежской области от 17.02.2023 года № 81-р), просим определить координатора от муниципального района (городского округа) по организации оказания психологической помощи детям из семей участников СВО в дошкольных и общеобразовательных организациях, а также их родителям (законным представителям).

Информацию по форме согласно приложению необходимо направить в срок до **30.08.2023** на адрес электронной почты: [stop\\_pav@mail.ru](mailto:stop_pav@mail.ru).

Дополнительную информацию можно получить в ГБУ ВО «Центр психолого-педагогической поддержки и развития детей» по телефону: +7(473)221-00-93 (Насонова Дина Викторовна, Демина Анастасия Валерьевна).



**ДЕПАРТАМЕНТ ОБРАЗОВАНИЯ  
ВОРОНЕЖСКОЙ ОБЛАСТИ**

пл. им. Ленина, д. 12, г. Воронеж, 394018  
тел./факс (473)212-75-25  
e-mail: [obrazov@govrn.ru](mailto:obrazov@govrn.ru)  
<http://edu.govrn.ru>

26.05.2023 № 80-12/5075

на № \_\_\_\_\_ от \_\_\_\_\_

О проведении еженедельного  
мониторинга

Руководителям органов местного  
самоуправления, осуществляющих  
управление в сфере образования

Уважаемые коллеги!

В рамках реализации п.п. 3.7 и 3.9 Плана мероприятий («дорожная карта») по комплексной реабилитации и социальной адаптации граждан, принимавших участие в специальной военной операции на территориях Украины, Донецкой Народной Республики, Луганской Народной Республики, Запорожской области, Херсонской области (утв. распоряжением Правительства Воронежской области от 17 февраля 2023 г. № 81-р) и актуальности оказания психологической помощи детям из семей участников СВО департамент образования Воронежской области **в период с 9 июня по 1 сентября 2023 года включительно** продолжает проводить мониторинг оказания психологической помощи обучающимся детям из семей участников СВО специалистами муниципальной системы образования (далее - Мониторинг), согласно приложению.

Просим координаторов по данному направлению работы в органах местного самоуправления, осуществляющих управление в сфере образования, обеспечить ежемесячно в срок до 13 и 30 числа предоставление информации от муниципального района (городского округа по ссылке: <https://forms.yandex.ru/u/646c9d923e9d0804698a3c7a/>).

Дополнительную информацию по мониторингу можно получить по тел. 221-00-93, контактные лица – Насонова Дина Викторовна, Демина Анастасия Валерьевна.

Руководителям  
высших исполнительных  
органов власти субъектов  
Российской Федерации

от «    » \_\_\_\_\_ 2023 г.  
№ АБ-3386/07

О направлении алгоритма

В целях оказания психолого-педагогической помощи обучающимся из числа семей ветеранов (участников) специальной военной операции Минпросвещения России совместно с Минобрнауки России направляет алгоритм сопровождения в дошкольных образовательных, общеобразовательных, профессиональных образовательных организациях и образовательных организациях высшего образования детей ветеранов (участников) специальной военной операции, обучающихся в соответствующих организациях (далее – Алгоритм).

Он включает в себя рекомендации для администрации, педагогических работников (воспитателей дошкольных образовательных организаций, классных руководителей, кураторов групп, заместителей деканов по воспитательной работе, социальных педагогов, педагогов-психологов / психологов) и иных специалистов образовательных организаций.

Просим организовать внедрение Алгоритма в образовательных организациях на территории субъекта Российской Федерации.

Приложение: на 30 л. в 1 экз.

Первый заместитель  
Министра просвещения  
Российской Федерации

МШЭП

А.В. Бугаев

Заместитель Министра науки  
и высшего образования  
Российской Федерации

МШЭП

О.В. Петрова

## АЛГОРИТМ

**сопровождения в дошкольных образовательных, общеобразовательных, профессиональных образовательных организациях и образовательных организациях высшего образования детей ветеранов (участников) специальной военной операции, обучающихся в соответствующих организациях, в целях оказания таким детям необходимой помощи, в том числе психологической**

### I. Общие положения

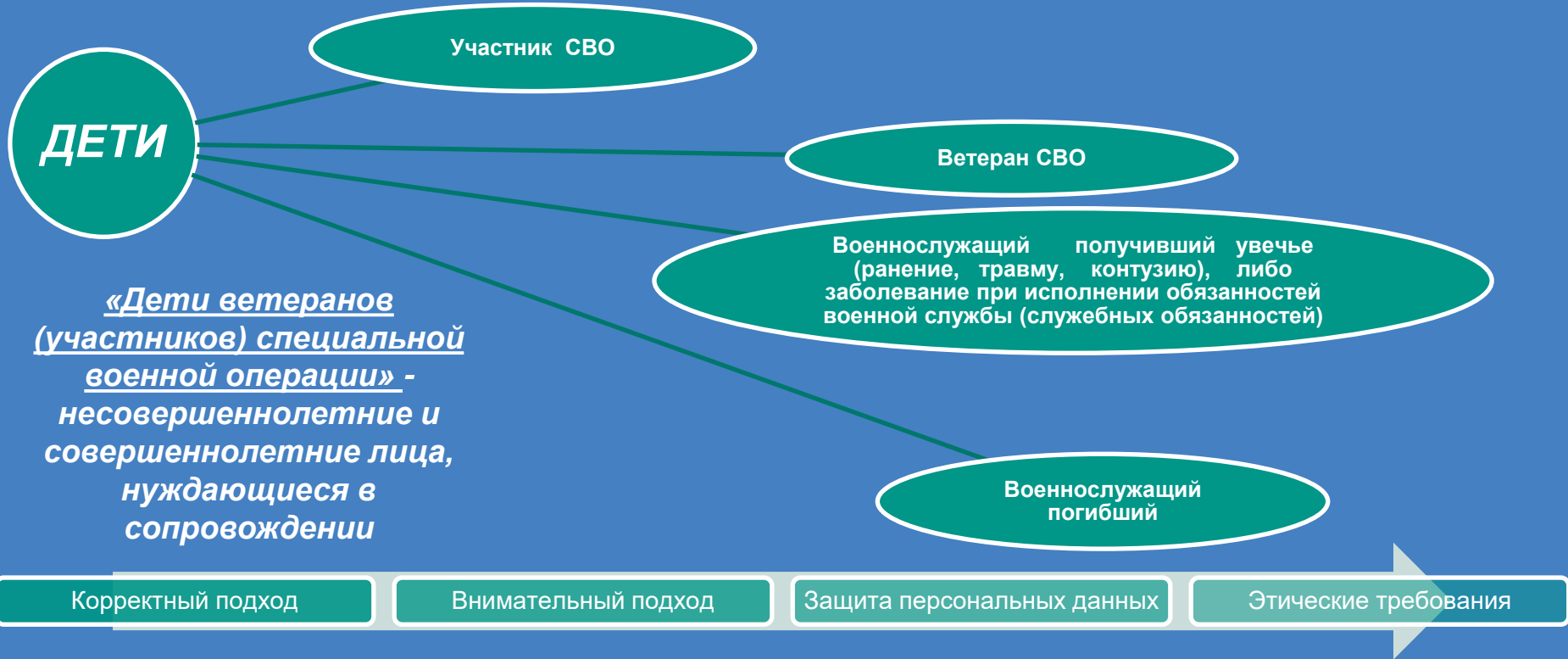
Алгоритм сопровождения в дошкольных образовательных, общеобразовательных, профессиональных образовательных организациях и образовательных организациях высшего образования детей ветеранов (участников) специальной военной операции, обучающихся в соответствующих организациях, в целях оказания таким детям необходимой помощи, в том числе психологической (далее – Алгоритм), разработан в целях оказания психолого-педагогической помощи обучающимся из числа семей ветеранов (участников) специальной военной операции (далее – СВО).

Настоящий Алгоритм включает в себя рекомендации для администрации, педагогических работников (воспитателей дошкольных образовательных организаций, классных руководителей, кураторов групп, заместителей деканов по воспитательной работе, социальных педагогов, педагогов-психологов / психологов) и иных специалистов дошкольных образовательных организаций, общеобразовательных организаций, профессиональных образовательных организаций и образовательных организаций высшего образования.

Он может быть использован образовательными организациями в качестве основы для разработки порядка взаимодействия педагогических работников и иных специалистов по психолого-педагогическому сопровождению детей ветеранов (участников) СВО.

Дети ветеранов (участников) СВО, военнослужащих, погибших или получивших увечье (ранение, травму, контузию), либо заболевание при исполнении обязанностей военной службы (служебных обязанностей) нуждаются в корректном, внимательном подходе с соблюдением требований по защите персональной информации и этических требований в организации психолого-педагогического сопровождения.

Цель: оказание психолого-педагогической помощи обучающимся из числа семей ветеранов (участников) специальной военной операции





## Направления организации психолого-педагогического сопровождения детей

---

Проведение  
*мониторинга  
психологического  
состояния детей*  
ветеранов (участников) СВО

Реализация  
*основных направлений  
психолого-педагогического  
сопровождения детей*  
ветеранов (участников)  
СВО в период обучения

Организация и проведение мероприятий,  
направленных на формирование в  
образовательной организации  
необходимого психологического климата для  
*сохранения и (или) восстановления  
психологического здоровья детей*  
ветеранов (участников) СВО

*Оказание экстренной  
психологической помощи,  
психологической  
коррекции и поддержки  
детям*  
ветеранов (участников)  
СВО и членам их семей в  
очном и дистанционном  
режиме

Организация  
*сетевого и  
межведомственного  
взаимодействия*  
для оказания необходимой  
помощи и поддержки детей  
ветеранов (участников) СВО

Обеспечение  
*информирования детей*  
ветеранов (участников) СВО, членов их  
семей, педагогических работников  
образовательной организации о возможности  
и ресурсах получения психологической  
помощи, психолого-педагогической  
поддержки



## ✓ КТО СУБЪЕКТ:

обучающихся, чьи родители (законные представители) являются ветеранами (участниками) СВО

## ✓ КТО ПРОВОДИТ:

воспитатели дошкольных образовательных организаций,  
классные руководители,  
кураторы групп,  
заместители деканов по воспитательной работе,  
педагог-психолог

## ✓ КАК ПРОВОДИМ:

на постоянной основе в образовательной организации

## ✓ ЧТО ПРОВОДИМ:

мониторинг психологического состояния детей ветеранов  
(участников) СВО

*\*\*\*Обучающиеся, нуждающиеся в повышенном психолого-педагогическом внимании  
(ПППВ)*

- организуем взаимодействие с родителем (законным представителем), не участвующим в СВО
- педагогом - психологом / психологом



## Проведение мониторинга психологического состояния детей ветеранов (участников) СВО

### Источники сведений

- *психологические заключения (справки) (их составление рекомендуется педагогу-психологу / психологу),*
- *результаты наблюдений педагогических работников, родителей (законных представителей) обучающегося,*
- *справки (заключения) профильных специалистов (при наличии)*

**СОГЛАСИЕ РОДИТЕЛЯ**  
*на психолого-педагогическое сопровождение*

*консультирование родителей в очной форме,  
средством телефонной связи или видеосвязи*

Сбор информации  
от РОДИТЕЛЕЙ  
(ЗАКОННЫХ  
ПРЕДСТАВИТЕЛЕЙ)

Сбор информации  
от педагогических  
работников

Информация от  
иных специалистов

Наблюдение

Беседа

Психодиагностика

**ОТКАЗ РОДИТЕЛЯ**  
*от психолого-педагогическое сопровождения*

*консультирование родителей в очной форме,  
средством телефонной связи или видеосвязи*

# Проведение мониторинга психологического состояния детей ветеранов (участников) СВО

**\*\*\* если согласие берется 1 раз - при поступлении ребенка в ОО, то указывать класс не надо.  
Если берете ежегодно, то надо указывать обучающегося 7А класса**

## Согласие родителей (законных представителей) на психологическое сопровождение и оказание психолого-педагогической помощи детям «Закон об образовании в РФ» № 273-ФЗ, ст. 42

Я, \_\_\_\_\_ даю свое согласие на психологическое сопровождение моего несовершеннолетнего ребенка (ФИО, ГОД РОЖДЕНИЯ) обучающегося\*\*\* \_\_\_\_\_ (наименование ОО).

Психологическое сопровождение ребенка включает в себя:

- психологическую диагностику;
- участие ребенка в развивающих занятиях;
- консультирование родителей (законных представителей) - по запросу;
- при необходимости - посещение ребенком коррекционно-развивающих занятий;

Педагог - психолог обязуется:

- предоставлять информацию о результатах психологического обследования ребенка при обращении родителей (законных представителей);
- не разглашать личную информацию, полученную в процессе индивидуальной беседы с ребенком и его родителями (законными представителями).

Конфиденциальность может быть нарушена в следующих ситуациях:

*Если ребенок сообщит о намерении нанести серьезный вред себе или другим лицам*

*Если ребенок сообщит о жестоком обращении с ним или другими.*

*Если материалы индивидуальной работы будут затребованы правоохранительными органами.*

О таких ситуациях Вы будете информированы.

Родители (законные представители) имеют право:

- обратиться к педагогу-психологу школы за консультацией по вопросам развития, воспитания и обучения ребенка;
- отказаться от психологического сопровождения ребенка (или отдельных его компонентов указанных выше), предоставив педагогу-психологу школы заявление об отказе на имя директора школы.

« \_\_\_\_\_ » \_\_\_\_\_ 20 \_\_\_\_\_ г. \_\_\_\_\_ (подпись)

# Проведение мониторинга психологического состояния детей ветеранов (участников) СВО

\*\*\* Может использоваться для образовательных организаций интернатного типа, кадетских корпусов и т.д.

## Информированное согласие родителей (законных представителей) на психолого-педагогическое сопровождение несовершеннолетнего обучающегося в \_\_\_\_\_ педагогом-психологом ОО\*\*\*

« \_\_\_\_ » \_\_\_\_\_ 20 \_\_\_\_ г.

г. \_\_\_\_\_

Я, \_\_\_\_\_ (ФИО родителя (законного представителя) обучающегося), паспорт \_\_\_\_\_ серия \_\_\_\_\_ номер, дата выдачи \_\_\_\_\_ кем выдан \_\_\_\_\_, зарегистрированный (ая) по адресу: \_\_\_\_\_ проживающий (ая) по адресу: \_\_\_\_\_, контактная информация: e-mail \_\_\_\_\_ контактный телефон: \_\_\_\_\_ являясь законным представителем \_\_\_\_\_, (ФИО обучающегося, степень родства) обучающегося \_\_\_\_\_ даю свое согласие на его психолого-педагогическое сопровождение педагогом-психологом своего \_\_\_\_\_ (степень родства. ФИО обучающегося)

Психолого-педагогическое сопровождение обучающегося включает в себя: психологическую диагностику, профилактику, просвещение, коррекционные мероприятия в период образовательной деятельности и воспитательного процесса, а также в период адаптации, участие в групповых развивающих занятиях, индивидуальные занятия с ребенком, консультирование родителей (законных представителей).

При проведении мероприятий психолого-педагогического сопровождения, обучающегося педагог–психолог:

- предоставляет информацию о результатах психологического обследования, обучающегося при обращении родителей (законных представителей);
- предоставляет информацию о результатах психологического обследования, обучающегося при обращении педагогических работников \_\_\_\_\_ (наименование ОО) только с согласия родителей (законных представителей);
- разрабатывает рекомендации родителям (законным представителям), педагогическим работникам \_\_\_\_\_ (наименование ОО) для осуществления индивидуальной работы с ребенком.

Конфиденциальность педагогом-психологом может быть нарушена в следующих случаях, если:

- обучающийся сообщит о намерении нанести серьезный вред себе или другим лицам;
- обучающийся сообщит о жестоком обращении с ним или другими лицами;
- материалы работы будут затребованы правоохранительными органами.

\_\_\_\_\_ / \_\_\_\_\_

(подпись родителей)

« \_\_\_\_ » \_\_\_\_\_ 20 \_\_\_\_ г.

## Проведение мониторинга психологического состояния детей ветеранов (участников) СВО

### Согласие родителей (законных представителей) на психологическое сопровождение и оказание психолога - педагогической помощи обучающимся \_\_\_\_\_ класса, школы «Закон об образовании в РФ» № 273-ФЗ, ст. 42

Психологическое сопровождение ребенка включает в себя:

- психологическую диагностику;
- участие ребенка в развивающих занятиях;
- консультирование родителей (законных представителей) - по запросу;
- при необходимости - посещение ребенком коррекционно-развивающих занятий;

Педагог - психолог обязуется:

- предоставлять информацию о результатах психологического обследования ребенка при обращении родителей (законных представителей);
- не разглашать личную информацию, полученную в процессе индивидуальной беседы с ребенком и его родителями (законными представителями).

Конфиденциальность может быть нарушена в следующих ситуациях:

Если ребенок сообщит о намерении нанести серьезный вред себе или другим лицам

Если ребенок сообщит о жестоком обращении с ним или другими.

Если материалы индивидуальной работы будут затребованы правоохранительными органами.

О таких ситуациях Вы будете информированы.

Родители (законные представители) имеют право:

- обратиться к педагогу-психологу школы за консультацией по вопросам развития, воспитания и обучения ребенка;
- отказаться от психологического сопровождения ребенка (или отдельных его компонентов указанных выше), предоставив педагогу-психологу школы заявление об отказе на имя директора школы.

ФИО родителя (законного представителя)	ФИО ребенка	Даю согласие на психологическое сопровождение и оказание психолога - педагогической помощи	
		<i>Подпись</i>	<i>Дата</i>

# Проведение мониторинга психологического состояния детей ветеранов (участников) СВО

---

## ОТКАЗ РОДИТЕЛЯ (законного представителя) ОТ ПРЕДОСТАВЛЕНИЯ ПСИХОЛОГО-ПЕДАГОГИЧЕСКОЙ ПОМОЩИ ОБУЧАЮЩИМСЯ

\_\_\_\_\_ (наименование ОО) в соответствии с ч.12 ст.8 Федерального закона «Об образовании в Российской Федерации» №273-ФЗ от 26.12.2012 г. реализует полномочия органов власти Воронежской области в организации предоставления психолого-педагогической помощи обучающимся.

В соответствии с ч. 1 ст.42 Федерального закона «Об образовании в Российской Федерации» №273-ФЗ от 26.12.2012 г. такую помощь осуществляет педагог-психолог \_\_\_\_\_ (наименование ОО) по следующим направлениям деятельности: просвещение, профилактику, диагностику, консультирование, развитие и коррекцию.

В соответствии с ч. 3 ст. 42 Федерального закона «Об образовании в Российской Федерации» № 273-ФЗ, я, \_\_\_\_\_ (Ф.И.О. законного представителя ребенка) отказываюсь от предоставления психолого-педагогической помощи моему ребенку \_\_\_\_\_ (Ф.И.О. ребенка) обучающемуся в вышеуказанном образовательном учреждении.

Я проинформирован в полном объёме о процедуре и видах психолого-педагогической помощи, а также о том, что несу ответственность за последствия такого отказа. Отказ может быть отозван мною в любое время на основании моего письменного заявления о согласии на предоставление такой помощи.

Дата \_\_\_\_\_ Подпись родителя \_\_\_\_\_ / \_\_\_\_\_

## Проведение мониторинга психологического состояния детей ветеранов (участников) СВО

### Примерный перечень оснований для отнесения детей ветеранов (участников) СВО в группу ПППВ

№ п/п	Причины отнесения обучающихся в группу ПППВ	Источники сведений
1.	<p data-bbox="185 353 1010 434">Сниженные адаптационные способности (проблемы социальной адаптации)</p> <p data-bbox="185 620 571 701"><i>1. Необщительность в группе сверстников</i></p> <p data-bbox="185 707 909 788"><i>2. Отказ посещать образовательную организацию</i></p> <p data-bbox="185 794 967 875"><i>3. Появившиеся трудности в учебной деятельности</i></p> <p data-bbox="185 882 900 927"><i>4. Нетипичные эмоциональные реакции</i></p>	<p data-bbox="1039 353 1731 390">Психологические заключения (справки)</p> <p data-bbox="1039 445 1889 521"><i>В случае, если это несовершеннолетний дополнительно:</i></p> <p data-bbox="1039 532 1889 657">результаты наблюдений педагогических работников, родителей (законных представителей)* обучающегося</p>

*\* Форма Примерного протокола стандартизированного (нестандартизированного) наблюдения*



## Проведение мониторинга психологического состояния детей ветеранов (участников) СВО

### Примерный перечень оснований для отнесения детей ветеранов (участников) СВО в группу ПППВ

№ п/п	Причины отнесения обучающихся в группу ПППВ	Источники сведений
2.	<p>Неудовлетворительно психологическое состояние, в том числе, обусловленное пережитым травмирующим событием, гибелью родственников или близких лиц, ИЛИ кризисное состояние, возникшее в результате воздействия психотравмирующей ситуации, перенесенных тяжелых заболеваний, физических травм, медицинского вмешательства и др.</p> <p><i>Избегающее поведение, связанное с травмирующим фактором</i></p> <p><i>Подавленность, апатия, пассивность</i></p> <p><i>Желание все время находиться со взрослым</i></p> <p><i>Замкнутость, скрытность</i></p> <p><i>Психосоматическая симптоматика</i></p> <p><i>Повторяющиеся воспоминания, кошмары, связанные с психотравмирующей ситуацией</i></p>	<p>Психологические заключения (справки), справки (заключения) профильных специалистов.</p> <p><i>В случае, если это несовершеннолетний дополнительно:</i></p> <p>результаты наблюдений педагогических работников, родителей (законных представителей) обучающегося.</p>

## Проведение мониторинга психологического состояния детей ветеранов (участников) СВО

### Примерный перечень оснований для отнесения детей ветеранов (участников) СВО в группу ПППВ

№ п/п	Причины отнесения обучающихся в группу ПППВ	Источники сведений
3.	<p>Склонность к аддиктивному поведению</p> <p><i>Раздражительность</i></p> <p><i>Замедленный или наоборот ускоренный темп речи</i></p> <p><i>Зависимость от гаджетов (в ущерб другим видам деятельности)</i></p> <p><i>Плохое самочувствие</i></p> <p><i>Нездоровый /неопрятный внешний вид</i></p>	<p>Психологические заключения (справки), справки (заключения) профильных специалистов.</p> <p><i>В случае, если это несовершеннолетний дополнительно:</i></p> <p>результаты наблюдений педагогических работников, родителей (законных представителей) обучающегося.</p>

## Проведение мониторинга психологического состояния детей ветеранов (участников) СВО

---

### Примерный перечень оснований для отнесения детей ветеранов (участников) СВО в группу ПППВ

<b>№ п/п</b>	<b>Причины отнесения обучающихся в группу ПППВ</b>	<b>Источники сведений</b>
4.	<b>Склонность к девиантному поведению</b> <i>Конфликтность, агрессивность</i> <i>Игнорирование поручений педагогов</i> <i>Вызывающее поведение</i> <i>Эмоциональная неустойчивость: частая смена настроения</i> <i>Экстремальный досуг</i>	<b>Психологические заключения (справки)</b>  <i>В случае, если это несовершеннолетний дополнительно: информация от педагогических работников</i>

## Проведение мониторинга психологического состояния детей ветеранов (участников) СВО

---

### Примерный перечень оснований для отнесения детей ветеранов (участников) СВО в группу ПППВ

<b>№ п/п</b>	<b>Причины отнесения обучающихся в группу ПППВ</b>	<b>Источники сведений</b>
5.	<p>Склонность к суицидальному поведению</p> <p><i>Подавленность, отрешенность, апатия</i></p> <p><i>Прямые высказывания намерении ухода из жизни, размышления об отсутствии ценности жизни</i></p> <p><i>Повышенная чувствительность к словам других людей</i></p>	<p>Психологические заключения (справки), справки (заключения) профильных специалистов</p> <p><i>В случае, если это несовершеннолетний дополнительно: информация от педагогических работников, родителей (законных представителей) обучающегося</i></p>

## Проведение мониторинга психологического состояния детей ветеранов (участников) СВО

### Примерный перечень оснований для отнесения детей ветеранов (участников) СВО в группу ПППВ

№ п/п	Причины отнесения обучающихся в группу ПППВ	Источники сведений
6.	<p data-bbox="330 358 741 394"><b>Нарушения в развитии*</b></p> <p data-bbox="189 421 774 500"><i>Нарушение когнитивных функций (внимание, мышление, память, речи)</i></p> <p data-bbox="189 519 761 642"><i>Трудности в обучении (отставание от образовательной программы)</i></p> <p data-bbox="189 653 649 685"><i>Повышенная утомляемость</i></p> <p data-bbox="189 696 823 770"><i>Трудно контролируемое собственное эмоциональное состояние</i></p>	<p data-bbox="909 361 1862 440"><b>Медицинское заключение (справка), заключение ППк / ПМПК / ЦПМПК**</b></p>

\* В случае, если это несовершеннолетний

\*\* ППк – психолого-педагогический консилиум образовательной организации

ПМПК – психолого-медико-педагогическая комиссия

ЦПМПК – центральная психолого-медико- педагогическая комиссия

## Проведение мониторинга психологического состояния детей ветеранов (участников) СВО

---

### Примерный перечень оснований для отнесения детей ветеранов (участников) СВО в группу ПППВ

№ п/п	Причины отнесения обучающихся в группу ПППВ	Источники сведений
7.	<p data-bbox="324 369 730 401">Сниженная самооценка</p> <p data-bbox="179 448 614 481"><i>Повышенная самокритика</i></p> <p data-bbox="179 506 794 583"><i>Подавленное настроение, изоляция от окружающих, замкнутость</i></p> <p data-bbox="179 608 852 684"><i>Проявление тревоги при нахождении в обществе</i></p> <p data-bbox="179 692 813 768"><i>Навязчивые негативные мысли о своей внешности</i></p>	<p data-bbox="898 369 1709 401">Информация от педагога-психолога / психолога</p> <p data-bbox="898 463 1897 626"><i>В случае, если это несовершеннолетний дополнительно: информация от педагогических работников образовательной организации, родителей (законных представителей) обучающегося</i></p>

## Проведение мониторинга психологического состояния детей ветеранов (участников) СВО

---

### Примерный перечень оснований для отнесения детей ветеранов (участников) СВО в группу ПППВ

№ п/п	Причины отнесения обучающихся в группу ПППВ	Источники сведений
8.	<p>Проявления депрессивного состояния</p> <p><i>Подавленное настроение</i></p> <p><i>Частая изоляция от социума, замкнутость</i></p> <p><i>Нарушение сна, питания</i></p> <p><i>Перестал ухаживать за собой</i></p> <p><i>Жалобы на головные боли, боли в животе, трудности с дыханием</i></p>	<p>Информация от педагога-психолога / психолога</p> <p><i>В случае, если это несовершеннолетний дополнительно: информация от педагогических работников образовательной организации, родителей (законных представителей) обучающегося</i></p>

## Проведение мониторинга психологического состояния детей ветеранов (участников) СВО

### Примерный перечень оснований для отнесения детей ветеранов (участников) СВО в группу ПППВ

№ п/п	Причины отнесения обучающихся в группу ПППВ	Источники сведений
9.	<p data-bbox="258 358 807 434"><b>Посттравматическое стрессовое расстройство</b></p> <p data-bbox="181 443 855 478"><i>Трудности со сном (кошмары, плач во сне)</i></p> <p data-bbox="181 508 799 587"><i>Признаки поведения, характерные для более раннего возраста</i></p> <p data-bbox="181 609 629 687"><i>Навязчивые воспоминания о травме (рисунки, письма)</i></p> <p data-bbox="181 698 736 733"><i>Подавленный эмоциональный фон</i></p> <p data-bbox="181 755 819 834"><i>Трудности с контролем эмоций: гнев, агрессивное поведение</i></p> <p data-bbox="181 845 720 880"><i>Острая реакция на громкие звуки</i></p> <p data-bbox="181 891 639 926"><i>Частые проявления страхов</i></p>	<p data-bbox="902 358 1754 436"><b>Психологические заключения (справки), справки (заключения) профильных специалистов</b></p> <p data-bbox="902 495 1744 703"><i>В случае, если это несовершеннолетний дополнительно:</i> <b>информация от педагогических работников, родителей (законных представителей) обучающегося</b></p>



# Проведение мониторинга психологического состояния детей ветеранов (участников) СВО

Примерный протокол  
стандартизированного  
(нестандартизированного) наблюдения за  
детьми ветеранов (участников) СВО

*Наименование образовательной организации*

*Класс / группа*

*Информация об обучающемся:*

*Фамилия, имя, отчество*

*Дата рождения:*

**Столбец 4** заполняется на обучающегося из семьи ветерана (участника) СВО классным руководителем (воспитателем / куратором группы / заместителем декана по воспитательной работе) на основе наблюдений педагогических работников и родителей (законного представителя), не участвующего в СВО.

**Столбец 5** заполняется педагогом-психологом / психологом образовательной организации.

**В столбец 6** вносится классным руководителем (воспитателем / куратором группы / заместителем декана по воспитательной работе) информация о наличии / отсутствии на несовершеннолетнего обучающегося справок (заключений) от профильных специалистов.

№ п/п	Причины для отнесения обучающегося в группу ПППВ	Признаки наблюдения	Отметка о наличии*	Форма документа**	Наличие справок от профильных специалистов***
1	2	3	4	5	6

*Классный руководитель*

*(воспитатель / куратор группы / заместитель декана по воспитательной работе)/*

*Педагог-психолог / психолог*

*Дата заполнения протокола*

*Фамилия, имя, отчество*

*Фамилия, имя, отчество*

## Проведение мониторинга психологического состояния детей ветеранов (участников) СВО

Работа с обучающимися, включенными в группу ПППВ, осуществляется командой педагогического коллектива образовательной организации, в которой педагог-психолог может выступать организатором взаимодействия, а также при необходимости рекомендуется привлекать других специалистов в рамках межотраслевого и межведомственного взаимодействия по вопросу сопровождения семей ветеранов (участников) СВО.

О результатах мониторинга психологического состояния детей ветеранов (участников) СВО, включенных в группу ПППВ, педагогу-психологу **рекомендуется еженедельно докладывать своему непосредственному руководителю в образовательной организации.**

Своевременная психологическая помощь

Адресная психологическая помощь

Индивидуальная психологическая помощь

*Адресные психолого-педагогические программы и технологии (профилактические, просветительские, развивающие, коррекционно-развивающие)*

## Реализация основных направлений психолого-педагогического сопровождения детей ветеранов (участников) СВО в период обучения

Детям ветеранов (участников) СВО в образовательных организациях, в которых обучаются лица указанной категории, обеспечено их

### психолого-педагогическое сопровождение в образовательном процессе, индивидуальное консультирование и педагогическая поддержка.

- ✓ комплексная **психологическая диагностика** обучающихся (наблюдение, мониторинг актуального психического состояния, углубленная психодиагностика) (при необходимости);
- ✓ **коррекционно-развивающая работа** с обучающимися, в том числе работа по восстановлению и реабилитации;
- ✓ **психологическое** консультирование участников образовательных отношений;
- ✓ психологическое просвещение (повышение психологической компетентности родителей (законных представителей) обучающихся, других участников образовательных отношений и педагогического состава в вопросах обучения и воспитания детей, переживших травматическое событие);
- ✓ **психопрофилактика** (профессиональная деятельность, направленная на сохранение и укрепление психологического здоровья обучающихся в процессе обучения и воспитания в образовательных организациях, в том числе в части формирования в образовательных организациях необходимого психологического климата для сохранения и (или) восстановления психологического здоровья);
- ✓ **психологическая экспертиза** (оценка) комфортности и безопасности образовательной среды (консультирование педагогов образовательных организаций при выборе образовательных технологий с учетом индивидуально-психологических особенностей и образовательных потребностей обучающихся; психологическая экспертиза программы развития образовательной организации с целью определения степени безопасности и комфортности образовательной среды);
- ✓ **психолого-педагогическое и методическое сопровождение** процесса освоения основных и дополнительных образовательных программ обучающимися целевой группы (разработка психологических рекомендаций по формированию и реализации индивидуальных учебных планов для обучающихся; разработка совместно с педагогом индивидуальных учебных планов обучающихся с учетом их психологических особенностей).

# Реализация основных направлений психолого-педагогического сопровождения детей ветеранов (участников) СВО в период обучения

## Схема выстраивания работы педагогов-психологов по психологическому сопровождению детей ветеранов (участников) СВО в зависимости от статуса пребывания обучающегося в образовательной организации

### Обучающиеся, вновь зачисленные в образовательную организацию

Собеседование (на момент поступления) – оценка эмоциональной уравновешенности и устойчивости

Наблюдение, диагностика – мониторинг актуального психического состояния в период адаптации, в том числе выявление признаков деструктивного переживания горя (утраты) (первые две недели)

Психологическое консультирование – оказание психологической помощи обучающимся, пережившим травматическое событие

### Обучающиеся образовательной организации

Психологическое консультирование – оказание психологической поддержки в ситуации расставания с родителем (законным представителем), участвующим в СВО

Наблюдение, психологическая диагностика в соответствии с планом мониторинга – отслеживание актуального психического состояния, особенностей взаимодействия со сверстниками и взрослыми (в течение триместра (5 недель) / четверти / полугодия)

Оказание психологической помощи по запросу, в ситуации потери

Деятельность педагога-психолога направлена на:

✓ **коррекцию педагогических трудностей состояний, адаптации** психолого-рисков, в проявлении поведении,

✓ **содействие психологической реабилитации детей участников СВО** социально-психологической реабилитации

Каждое направление деятельности педагога-психолога включается в единый процесс сопровождения, обретая свою специфику, конкретное содержательное наполнение в форме **программ адресной помощи** (далее – **психолого-педагогические программы**) с учетом выявленных психолого-педагогических проблем, рисков и трудностей обучающихся целевой группы

# Реализация основных направлений психолого-педагогического сопровождения детей ветеранов (участников) СВО в период обучения

## Схема выстраивания работы педагогов-психологов по психологическому сопровождению детей ветеранов (участников) СВО в зависимости от статуса пребывания обучающегося в образовательной организации

### Обучающиеся, вновь зачисленные в образовательную организацию

Собеседование (на момент поступления) – оценка эмоциональной уравновешенности и устойчивости

Наблюдение, диагностика – мониторинг актуального психического состояния в период адаптации, в том числе выявление признаков деструктивного переживания горя (утраты) (первые две недели)

Психологическое консультирование – оказание психологической помощи обучающимся, пережившим травматическое событие

### Обучающиеся образовательной организации

Психологическое консультирование – оказание психологической поддержки в ситуации расставания с родителем (законным представителем), участвующим в СВО

Наблюдение, психологическая диагностика в соответствии с планом мониторинга – отслеживание актуального психического состояния, особенностей взаимодействия со сверстниками и взрослыми (в течение триместра (5 недель) / четверти / полугодия)

Оказание психологической помощи по запросу, в ситуации потери

Распоряжение Минпросвещения России от 28.12.2020 N P-193  
"Об утверждении методических рекомендаций по системе функционирования психологических служб в общеобразовательных организациях" (вместе с "Системой функционирования психологических служб в общеобразовательных организациях. Методические рекомендации")

✓ **Рекомендуемые программы психолого-педагогического сопровождения, включая коррекционно-развивающие, профилактические программы** (Приложение 2 **ОТКРЫТЫЙ РЕЕСТР РЕКОМЕНДУЕМЫХ ПРОГРАММ ПСИХОЛОГИЧЕСКОЙ ПОМОЩИ, ВЫЗЫВАЮЩИХ ДОВЕРИЕ ПРОФЕССИОНАЛЬНОГО СООБЩЕСТВА**)

✓ **Перечень диагностического инструментария** (Приложение 3 **ОТКРЫТЫЙ РЕЕСТР ПСИХОДИАГНОСТИЧЕСКИХ МЕТОДИК, ВЫЗЫВАЮЩИХ ДОВЕРИЕ ПРОФЕССИОНАЛЬНОГО СООБЩЕСТВА**)»»»

# Реализация основных направлений психолого-педагогического сопровождения детей ветеранов (участников) СВО в период обучения

[Федеральный координационный центр по обеспечению психологической службы в системе образования Российской Федерации - Реестр коррекционно-развивающих, коррекционно-реабилитационных и профилактических программ для деятельности педагога-психолога | МГППУ \(mgppu.ru\)](#)

## РЕЕСТР ПСИХОДИАГНОСТИЧЕСКИХ МЕТОДИК

рекомендованных Минпросвещения России к использованию педагогам — психологам ОО

№ п/п	Автор методики, название методики	Измеряемый конструкт	Возрастная группа	Целевая группа	Источник
<b>Развитие основных психических функций</b>					
1.	→ Стимульный материал для логопедического обследования детей 2-4 лет - Громова О.Е., Соломатина Г.Н.	Предназначен для проведения обследования звуковой стороны речи детей начиная с раннего возраста и содержит задания по обследованию: произноситель, звуков, ритмико-интонации, артикуляции	2-4 года	Нормы (нормативные: дети и подростки; с: нормативные: взрослые; взрослые)	<a href="https://vk.com/wall-109936395_16013">https://vk.com/wall-109936395_16013</a>
2.	→ Тест «Нарисуй человека» Ф. Гулиафо	Измеряет уровень интеллектуально-развития детей и подростков	3-16 лет	Нормы (нормативные: дети и подростки; с: нормативные: взрослые; взрослые)	<a href="http://oukdebr-pol.obr55.ru/files/2021_06/Тест-Нарисуй-человека-Гулиафо-Харриса.pdf">http://oukdebr-pol.obr55.ru/files/2021_06/Тест-Нарисуй-человека-Гулиафо-Харриса.pdf</a>
3.	→ Методика «Логопедическое обследование детей» - В.М. Акименко	Диагностика речевого развития детей	4-6 лет	Нормы (нормативные: дети и подростки; с: нормативные: взрослые; взрослые)	<a href="https://vk.com/wall-132897049_4541">https://vk.com/wall-132897049_4541</a>
4.	→ Лексико-грамматические конструкции - А.В. Семакиной	Комплексная диагностика и коррекция фонематического нарушения у дошкольников по словарю: структурной функции (общее недоразвитие речи, осложненной выделением фонем)	5-6 лет	Нормы (нормативные: дети и подростки; с: нормативные: взрослые; взрослые)	<a href="https://pedlib.ru/Books/3/02/87/3_0287-171.shtml">https://pedlib.ru/Books/3/02/87/3_0287-171.shtml</a>
5.	→ Диагностический материал для психолого-логопедического обследования детей с нарушениями речи 5-7 лет - Р. А. Кирьянова	Обследование детей с тяжелыми нарушениями речи, исследуемые: речевые и неречевые функции	5-7 лет	Нормы (нормативные: дети и подростки; с: нормативные: взрослые; взрослые)	<a href="https://vk.com/wall-151213263_5271">https://vk.com/wall-151213263_5271</a>
6.	→ Диагностико-коррекционная программа Х. Брайера и М. Вайффел	Исследование речевого развития детей	5 лет 3 мес. - 7 лет 2 мес.	Нормы (нормативные: дети и подростки; с: нормативные: взрослые; взрослые)	<a href="https://pedlib.ru/Books/1/02/04/1_0204-49.shtml">https://pedlib.ru/Books/1/02/04/1_0204-49.shtml</a>
7.	→ Рисуночный тест Р. Силвер	Проверка уровня понимания пространственных, количественных, фактивных и перцептивных, отношений, отношений, форм и расстановки между объектами	5-18 лет	Нормы (нормативные: дети и подростки; с: нормативные: взрослые; взрослые)	<a href="https://vk.com/wall-59699136_27584">https://vk.com/wall-59699136_27584</a>

Распоряжение Минпросвещения России от 28.12.2020 N P-193  
 "Об утверждении методических рекомендаций по системе функционирования психологических служб в общеобразовательных организациях" (вместе с "Системой функционирования психологических служб в общеобразовательных организациях. Методические рекомендации")

✓ **Рекомендуемые программы сопровождения, включая коррекционно-развивающие, профилактические программы** (Приложение 2 ОТКРЫТЫЙ РЕЕСТР РЕКОМЕНДУЕМЫХ ПРОГРАММ ПСИХОЛОГИЧЕСКОЙ ПОМОЩИ, ВЫЗЫВАЮЩИХ ДОВЕРИЕ ПРОФЕССИОНАЛЬНОГО СООБЩЕСТВА)

✓ **Перечень диагностического инструментария** (Приложение 3 ОТКРЫТЫЙ РЕЕСТР ПСИХОДИАГНОСТИЧЕСКИХ МЕТОДИК, ВЫЗЫВАЮЩИХ ДОВЕРИЕ ПРОФЕССИОНАЛЬНОГО СООБЩЕСТВА )»»»

# Реализация основных направлений психолого-педагогического сопровождения детей ветеранов (участников) СВО в период обучения

*консультирование  
родителей в очной форме,  
посредством телефонной  
связи или видеосвязи*

– разработка и реализация плана проведения коррекционно-развивающих занятий

развитие  
интеллектуальной  
сферы

развитие  
эмоционально-  
волевой сферы

развитие  
познавательных  
процессов

снятие  
тревожности

решение  
проблем в сфере  
общения

преодоление  
проблем в  
поведении

– организацию и осуществление психолого-педагогической коррекции выявленных в психическом развитии детей ветеранов (участников) СВО недостатков, нарушений социализации и адаптации

педагоги

учителя-дефектологи

учителя-логопеды

социальные педагоги

педагоги-психологи

– формирование и реализацию планов по созданию образовательной среды для обучающихся с особыми образовательными потребностями

– проектирование в сотрудничестве с педагогами индивидуальных образовательных маршрутов для обучающихся

**Организация и проведение мероприятий, направленных на формирование в образовательной организации необходимого психологического климата для сохранения и (или) восстановления психологического здоровья детей ветеранов (участников) СВО**

---

**Факт проведения мероприятий менее важный, чем особенности их проведения (уровень эмоциональной близости и теплоты общения педагогов с обучающимися)**

### **План мероприятий**

**по психолого-педагогическому сопровождению несовершеннолетних / совершеннолетних в условиях современных вызовов, психологической поддержки обучающихся и их родителей (законных представителей), оказанию психологической помощи несовершеннолетним, прибывающим с новых территорий субъектов Российской Федерации**

**+**

**мероприятия по психолого-педагогическому сопровождению детей ветеранов (участников) СВО**



**сохранения и (или) восстановления психологического здоровья детей ветеранов (участников) СВО**

**через формирование благоприятного психологического климата**

### **Мероприятия, направленные на**

- ✓ **формирование позитивного отношения обучающихся к учебному процессу**
- ✓ **на обучение коммуникативным навыкам**
- ✓ **навыкам саморегуляции,**
- ✓ **навыкам совладания в трудных и проблемных ситуациях,**
- ✓ **на создание системы психологической поддержки**
- ✓ **развитие способности к сопереживанию, уважению и принятию других людей**



**Организация и проведение мероприятий, направленных на формирование в образовательной организации необходимого психологического климата для сохранения и (или) восстановления психологического здоровья детей ветеранов (участников) СВО**

---

**Факт проведения мероприятий менее важный, чем особенности их проведения (уровень эмоциональной близости и теплоты общения педагогов с обучающимися)**

**План мероприятий по психолого-педагогическому сопровождению несовершеннолетних / совершеннолетних в условиях современных вызовов, психологической поддержки обучающихся и их родителей (законных представителей), оказанию психологической помощи несовершеннолетним, прибывающим с новых территорий субъектов Российской Федерации**

**+**

**мероприятия по психолого-педагогическому сопровождению детей ветеранов (участников) СВО**



**сохранения и (или) восстановления психологического здоровья детей ветеранов (участников) СВО через формирование благоприятного психологического климата**

**Разработка и реализация программ психологического сопровождения (коррекционно- развивающих программ, профилактических и просветительских программ, общеразвивающих программ дополнительного образования и т.д.), направленных на**

- ✓ формирование коммуникативных навыков**
- ✓ развитие эмоционального и социального интеллекта**
  - эффективного общения,**
  - выражения чувств**
  - умения справляться с негативными эмоциями**
  - навыков самоконтроля и саморегуляции**
  - управления своим поведением**
  - способов разрешения конфликтов , организации взаимодействия,**
  - понимания и принятия индивидуальных и культурных различий**

Организация и проведение мероприятий, направленных на формирование в образовательной организации необходимого психологического климата для сохранения и (или) восстановления психологического здоровья детей ветеранов (участников) СВО

---

Факт проведения мероприятий менее важный, чем особенности их проведения (уровень эмоциональной близости и теплоты общения педагогов с обучающимися)

1. Свободно высказывать свои мысли и выражать чувства, **не боясь осуждения** со стороны своих одноклассников / одноклассников или учителей / преподавателей

3. Сверстники могут помочь обучающемуся справиться с переживаниями и вложить в сознание мысль о том, что **его чувства ценятся другими людьми**

2. Работа с переживаниями обучающихся, помощь им в выражении эмоций, понимание того, что **все чувства имеют право на существование и нормальны в тяжелой ситуации**

## Организация и проведение мероприятий, направленных на формирование в образовательной организации необходимого психологического климата для сохранения и (или) восстановления психологического здоровья детей ветеранов (участников) СВО

№ п.п.	Особенность
1	Все участники образовательных отношений могут иметь непосредственное отношение к СВО, включая родственников жертв военных действий, родственников людей, погибших (умерших) при исполнении обязанностей военной службы (службы), граждан выехавших из зоны проведения СВО и приграничных территорий, причем со всех сторон конфликта.
2.	Необходимо помнить, что при обсуждении СВО и любых связанных с ней тем может вызывать у обучающихся сильные эмоциональные реакции (тревога, гнев, страх и иные), и эти реакции надо учитывать при планировании любых воспитательных, профилактических и иных мероприятий.
3.	Педагогический коллектив образовательной организации должен быть готов к тому, чтобы помочь обучающимся справиться с эмоциональными реакциями и ответить на их вопросы. Важно при этом проявлять уважение ко всем точкам зрения, предоставить обучающимся право высказываться и быть выслушанным.
4.	Эффективнее любых слов часто оказывается активное слушание. Важнее пытаться понять обучающегося и дать ему понимание, что принимают его чувства, а не донести ему какую-то мысль. Эмпатическое и терпеливое слушание лучше всего позволяет создать атмосферу доверия в процессе общения.
5.	Важно не навредить обучающемуся, и без того переживающему тяжелейшие стрессогенные ситуации. Целесообразно рассматривать агрессивное поведение детей ветеранов (участников) СВО в контексте проблемы, избегать стереотипов. Важно высказывать заботу о состоянии обучающегося, при этом не переусердствовать, не поспешить, не перейти к ложным выводам и интерпретациям.
6.	Педагогу-психологу нужно проводить психологическое просвещение среди детей ветеранов (участников) СВО, погибших (умерших) при исполнении обязанностей военной службы (службы), в общеобразовательных организациях, профессиональных образовательных организациях и образовательных организациях высшего образования. Как в индивидуальном, так и в групповом обсуждении рекомендуется

# Организация и проведение мероприятий, направленных на формирование в образовательной организации необходимого психологического климата для сохранения и (или) восстановления психологического здоровья детей ветеранов (участников) СВО

---

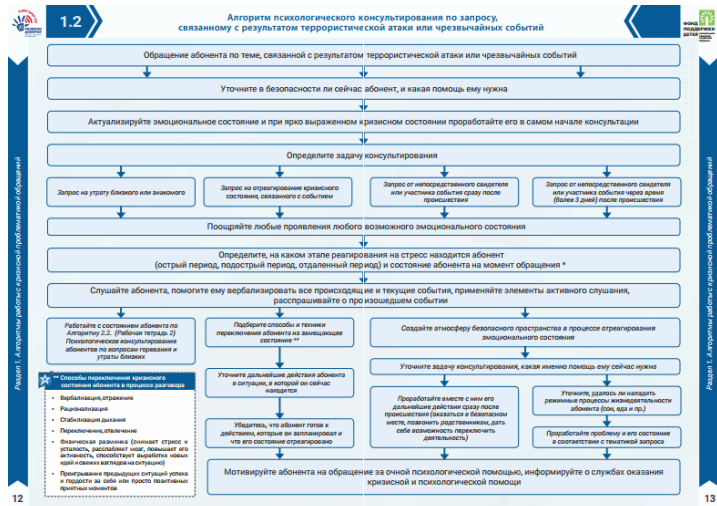
Алгоритмы оказания психологической помощи с учетом эмоционального состояния участников образовательных отношений

## Рекомендации для педагога:

<https://disk.yandex.ru/d/JznlvEk-SHHerA>

- ***уважайте потребность в уединении, если обучающийся не хочет общаться; если он не может усидеть на месте, дайте ему возможность подвигаться; когда обучающийся не может совладать со своими эмоциями, помогите ему выразить свои чувства, разобраться в них;***  
***в случае потери контроля над поведением введите ясные и четкие ограничения, вместе с тем дайте возможность, как несовершеннолетнему, так и совершеннолетнему лицу, овладеть позитивными формами разрешения ситуации***
- ***создавайте как можно более безопасную атмосферу, в которой обучающиеся знают, что все чувства имеют право на существование и нормальны в столь тяжелой ситуации, в том числе и вина, боль, которую они чувствуют;***  
***возможно прояснение ложных трактовок, которые могут вести к неадекватному восприятию события, где пересмотр приоритетов, переоценка ценностей (чему можно научиться в этой ситуации, что действительно важно в жизни) могут помочь справиться с переживаниями, переключиться на продуктивную деятельность на примере взрослого***

# Оказание экстренной психологической помощи, психологической коррекции и поддержки детям ветеранов (участников) СВО и членам их семей в очном и дистанционном режиме



Кризисное консультирование: "Переживание состояния горевания, утраты близких ребенком" 01.11.2022

Кризисное консультирование: "Ребенок в сильном психоэмоциональном возбуждении" 07.11.2022

Кризисное консультирование: «Ребенок в состоянии гнева, агрессии» 09.11.2022

Кризисное консультирование: "Работа с чувством обиды" 10.11.2022

Кризисное консультирование: "Обращение ребенка в состоянии тревоги" 13.10.2022

Кризисное консультирование: "Работа с ребенком в состоянии отверженности, одиночества" 15.11.2022

Кризисное консультирование: "Работа с чувством вины" 28.10.2022

«Кризисное консультирование: ребенок в состоянии плача, истерики» 28.10.2022

"Ребенок в состоянии апатии, астении, хронической усталости"

# Оказание экстренной психологической помощи, психологической коррекции и поддержки детям ветеранов (участников) СВО и членам их семей в очном и дистанционном режиме

**В случае гибели ветерана (участника) СВО возможен следующий алгоритм сопровождения обучающегося**

## 1. Информирование детей ветеранов (участников) СВО о гибели (смерти) родителя (законного представителя)

В зависимости от обстоятельств детям ветеранов (участников) СВО о смерти родителя (родственника) могут сообщать значимые взрослые: воспитатель, классный руководитель, куратор группы, педагог-психолог / психолог, социальный педагог и т.д.

Ключевым критерием выбора человека, сообщающего обучающемуся о смерти родителя (законного представителя), должна быть степень эмоциональной близости, взаимного доверия

Сообщение обучающемуся о смерти родителя (законного представителя) должно происходить лично, и ни в коем случае не в дистанционном режиме – это необходимо в целях заботы о жизни и здоровье ребенка, которые подвержены опасности из-за возможной сильной эмоциональной реакции.

## 2. Формирование отношения обучающегося к утрате

Отношение как несовершеннолетнего, так и совершеннолетнего лица к утрате должно сложиться из трех компонентов – когнитивного, аффективного и поведенческого:

– обучающемуся важно понять, что люди вокруг него разделяют его эмоции и готовы поддержать его;

– обучающемуся важно почувствовать, что он продолжает быть значимым для оставшихся членов семьи;

– обучающегося важно сориентировать на дальнейшую деятельность и составить вместе с план действий на ближайшее будущее.

3. Педагогу-психологу / психологу рекомендуется довести до педагогических работников рекомендации об особенностях взаимодействия с детьми ветеранов (участников) СВО при пережитой ими острой фазе утраты в на разных возрастных этапах

## **Оказание экстренной психологической помощи, психологической коррекции и поддержки детям ветеранов (участников) СВО и членам их семей в очном и дистанционном режиме**

---

**В случае гибели ветерана (участника) СВО возможен следующий алгоритм сопровождения обучающегося**

### **Об особенностях взаимодействия с детьми ветеранов (участников) СВО при пережитой ими острой фазе утраты на разных возрастных этапах (рекомендации педагогическим работникам)**

При взаимодействии с детьми дошкольного возраста важно учитывать следующее:

- 1. У детей дошкольного возраста еще нет собственных навыков совладания с ситуацией, поэтому они практически полностью зависят от взрослого. После травматического события могут наблюдаться регрессия на более ранние поведенческие стадии, изменения режима питания и сна, необъяснимые боли, непослушание, гиперактивность, речевые нарушения, агрессия, отстранение. Ребенок может снова и снова, преувеличивая, рассказывать о травматическом событии.**
- 2. Печаль – это одна из естественных эмоций. Если обучающийся хочет и готов поговорить о своих чувствах, не препятствуйте, поддержите его в этом начинании. Обучающемуся важно услышать, что вы готовы понять его состояние.**
- 3. Если обучающийся хочет поговорить о самом факте смерти, используйте простые для него слова, не допускающие недосказанности или двусмысленности. Не передавайте обучающемуся подробности смерти его близкого, если вы узнали их от родителей (законных представителей). Старайтесь следить, чтобы в его окружении также никто этого не делал.**
- 4. Если обучающийся не хочет говорить об умершем, посещать места, связанные с ним, не настаивайте, не упрекайте обучающегося в этом.**

## Оказание экстренной психологической помощи, психологической коррекции и поддержки детям ветеранов (участников) СВО и членам их семей в очном и дистанционном режиме

---

*В случае гибели ветерана (участника) СВО возможен следующий алгоритм сопровождения обучающегося*

### Об особенностях взаимодействия с детьми ветеранов (участников) СВО при пережитой ими острой фазе утраты на разных возрастных этапах (рекомендации педагогическим работникам)

При взаимодействии с детьми дошкольного возраста важно учитывать следующее:

5. **Избегайте обсуждать** чересчур серьезные или страшные для обучающегося вещи, если есть вероятность, что он может услышать. Не стоит делать этого, даже если кажется, что обучающийся слишком увлечен, чтобы слушать, или слишком мал, чтобы понимать.

6. По возможности **не оставляйте обучающегося одного** в течение дня, особенно, если он просит об этом. Если профессиональная необходимость того требует, сообщите обучающемуся, что уходите на определенное время, а потом вернетесь.

7. **Не надо загружать** обучающегося, например, сведениями о геополитических стратегиях и национальных интересах. Масштабные, комплексные и трудноразрешимые проблемы могут дополнительно увеличивать тревожность обучающегося перед неизвестными системами взаимоотношений и социальными институтами.

8. Постарайтесь по мере возможности включать обучающегося в тот **распорядок дня**, который был у него до утраты.

9. Если **родители (законные представители) обучающегося обратятся к вам с вопросом**, как сделать так, чтобы обучающийся не забыл умершего близкого человека, предложите им иметь наготове фотографию или другие памятные вещи. Когда обучающийся будет готов, он может попросить рассказать ему об ушедшем человеке.



**Оказание экстренной психологической помощи, психологической коррекции и поддержки детям ветеранов (участников) СВО и членам их семей в очном и дистанционном режиме**

---

**В случае гибели ветерана (участника) СВО возможен следующий алгоритм сопровождения обучающегося**

**Об особенностях взаимодействия с детьми ветеранов (участников) СВО при пережитой ими острой фазе утраты на разных возрастных этапах (рекомендации педагогическим работникам)**

При взаимодействии с детьми дошкольного возраста важно учитывать следующее:

10. Дети могут испытывать **иррациональный страх преждевременной смерти**, не понимая, что это такое и как она наступает. Идея смерти еще не полностью находит понимание у маленьких детей. Осознание реальности и близости смерти может быть травмирующим. Для этого всегда необходимо проговаривать с ребенком, что именно означает смерть, как она происходит, и как люди справляются со смертью близких.
11. К другим типичным для этого возраста реакциям относятся **страх сепарации (утраты) с родителями, беспричинный плач, неподвижность**.

**Оказание экстренной психологической помощи, психологической коррекции и поддержки детям ветеранов (участников) СВО и членам их семей в очном и дистанционном режиме**

---

***В случае гибели ветерана (участника) СВО возможен следующий алгоритм сопровождения обучающегося***

**Об особенностях взаимодействия с детьми ветеранов (участников) СВО при пережитой ими острой фазе утраты на разных возрастных этапах (рекомендации педагогическим работникам)**

*При беседе с детьми младшего школьного возраста важно учитывать, что в возрасте **от 5 до 11 лет** могут дополнительно проявиться **страх школы, замкнутость, трудности концентрации, разрыв с прежними друзьями** – то есть, целый комплекс поведенческих проблем и проблем, связанных с обучением, включая школьную тревожность. Могут также появляться и обостряться **жалобы на плохое самочувствие и боли**.*

**Оказание экстренной психологической помощи, психологической коррекции и поддержки детям ветеранов (участников) СВО и членам их семей в очном и дистанционном режиме**

---

**В случае гибели ветерана (участника) СВО возможен следующий алгоритм сопровождения обучающегося**

**Об особенностях взаимодействия с детьми ветеранов (участников) СВО при пережитой ими острой фазе утраты на разных возрастных этапах (рекомендации педагогическим работникам)**

***В подростковом возрасте*** повышается риск обращения к **неадаптивным формам совладания со стрессовой ситуацией** – аутоагрессивному поведению, употреблению психоактивных веществ, а также **противоправному и провокационному поведению**. Переживания беспомощности и нестабильности мира могут быть очень болезненны в этом возрасте: **эмоциональное оцепенение, проблемы в общении со сверстниками, депрессия, антисоциальное поведение, проблемы в обучении, суицидальные мысли, избегание каких-либо напоминаний о травматическом событии.**

## Оказание экстренной психологической помощи, психологической коррекции и поддержки детям ветеранов (участников) СВО и членам их семей в очном и дистанционном режиме

---

*В случае гибели ветерана (участника) СВО возможен следующий алгоритм сопровождения обучающегося*

### Об особенностях взаимодействия с детьми ветеранов (участников) СВО при пережитой ими острой фазе утраты на разных возрастных этапах (рекомендации педагогическим работникам)

- Нельзя формировать у обучающегося идею о привлекательности смерти. Следует быть очень осторожным в описании причин смерти родителя. Не стоит рассказывать о смерти родителя как о сценарии, который захочет повторить обучающийся. Абсолютно недопустимо озвучивать любые тезисы, даже минимально напоминающие *«Он герой, потому что отдал жизнь», «Он любил тебя, потому и отдал за тебя жизнь», «Своей смертью он доказал, что он хороший человек»* и прочие тезисы, героизирующие или восхваляющие факт смерти. Конструктивнее уделять больше внимания жизни и достижениям умершего. Каким он был человеком, каким хотел воспитать своего ребенка, каковы были его жизненные ценности. Таким образом, мы можем сделать упор на положительные стороны жизни и сохранить в памяти обучающегося именно самые лучшие моменты, которые остались от его родителя.
- Недопустимо и описывать погибшего (умершего) родителя в негативном ключе. Для ребенка родитель в подавляющем большинстве случаев остается фигурой, с которой он себя во многом идентифицирует. Абсолютно недопустимо озвучивать тезисы наподобие *«Он погиб, потому что слабо боролся», «Он подвел своих товарищей», «Он глупо поступил»*. Даже в случае, если в вашем восприятии существуют весомые причины для этого. Разрушение положительного эмоционального образа родителя в восприятии ребенка – это дополнительная травматизация его психики, так переживающей потерю.

**Оказание экстренной психологической помощи, психологической коррекции и поддержки детям ветеранов (участников) СВО и членам их семей в очном и дистанционном режиме**

---

*В случае гибели ветерана (участника) СВО возможен следующий алгоритм сопровождения обучающегося*

4. Педагогическим работникам рекомендуется применять данные педагогом-психологом / психологом рекомендации в учебной деятельности и в воспитательном процессе



5. При возникновении кризисной ситуации у обучающихся целевой группы предлагается руководствоваться алгоритмами, приведенными в рекомендациях педагогу в ситуации кризисного состояния обучающегося

**Оказание экстренной психологической помощи, психологической коррекции и поддержки детям ветеранов (участников) СВО и членам их семей в очном и дистанционном режиме**

**В случае гибели ветерана (участника) СВО возможен следующий алгоритм сопровождения обучающегося**

Ситуации	Внешние признаки	Помощь
<b>Алгоритм помощи в ситуациях вины</b>	<i>Возможно выражение чувства печали, грусти. Слезы, плач. Попытка уйти, изолироваться. Отказ от участия в празднике.</i>	<p>Убедите обучающегося, что с вами он может быть откровенен.</p> <p>Уточните, с чем связано возникшее чувство: возможно обучающийся переживает, что веселится в то время, как кто-то страдает или погиб.</p> <p>Помогите проговорить все то, что хочет сказать обучающийся, но возможно стесняется / стыдится: такое бывало раньше? Когда примерно началось, с чем связано?</p> <p>Как считаешь, что было бы правильным в этой ситуации?</p> <p>В чем твоя ответственность и как может проявиться твоя свобода в этой ситуации? (для детей дошкольного и младшего школьного возраста: что можно делать во время игры?).</p> <p>Можно привести чувство вины в благодарность – и тому, перед кем ты чувствуешь вину тоже станет легче.</p>

**Оказание экстренной психологической помощи, психологической коррекции и поддержки детям ветеранов (участников) СВО и членам их семей в очном и дистанционном режиме**

**В случае гибели ветерана (участника) СВО возможен следующий алгоритм сопровождения обучающегося**

Ситуации	Внешние признаки	Помощь
<b>Алгоритм помощи в ситуациях обиды</b>	<i>Отказ от общения. Противопоставление себя другому обучающемуся (коллективу). Конфликтное общение. Отчужденность. Возможно демонстративное поведение (сесть одному, отказаться от ролей и проч.)</i>	<p>Где живет твоя обида (в теле)? Как ты себя чувствуешь в такой момент?</p> <p>А как хотелось бы чувствовать себя?</p> <p>Можем мы оставить твою обиду в этой комнате хотя бы до окончания праздника?</p> <p>С кем было бы не обидно общаться сейчас и в чем можно принять участие, чтобы тебе стало лучше?</p>

**Оказание экстренной психологической помощи, психологической коррекции и поддержки детям ветеранов (участников) СВО и членам их семей в очном и дистанционном режиме**

**В случае гибели ветерана (участника) СВО возможен следующий алгоритм сопровождения обучающегося**

Ситуации	Внешние признаки	Помощь
<b>Алгоритм помощи в ситуациях одиночества</b>	<i>Уклонение / избегание общения. Отказ от участия в совместной деятельности под различными предложениями. Отталкивающее поведение. Неловкость в присутствии других. Неспособность устанавливать связи / контакты.</i>	Тебе нравится быть одному?  Хочется, чтобы это заметили другие? Для чего?  С кем бы сейчас хотелось бы пообщаться?  Постоять рядом?  Тебе хочется на всех обидеться, потому что ты один, а все веселятся? Во что можем поиграть (в чем поучаствовать), чтобы тебе было не так одиноко?




**Оказание экстренной психологической помощи, психологической коррекции и поддержки детям ветеранов (участников) СВО и членам их семей в очном и дистанционном режиме**


---

*В случае гибели ветерана (участника) СВО возможен следующий алгоритм сопровождения обучающегося*

6. Педагогу-психологу / психологу рекомендуется разработать и (или) применять специальные программы кризисного сопровождения детей ветеранов (участников) СВО, погибших (умерших) при исполнении обязанностей военной службы (службы) и осуществлять коррекционную работу по переживанию горя с обучающимися, находящимися в состоянии утраты родителя, – участника СВО, в очном и дистанционном режиме



7. С целью совершенствования психолого-педагогических компетенций педагогических работников при оказании психологической помощи и поддержки детям ветеранов (участников) СВО рекомендуется педагогам освоить дополнительные профессиональные программы повышения квалификации, направленные на формирование психологических компетенций в области оказания помощи обучающимся в стрессовых состояниях, состоянии утраты и при психоэмоциональных нарушениях вследствие переживания психотравмирующих событий



8. Оперативно преодолеть тревожное состояние у обучающегося

## Оказание экстренной психологической помощи, психологической коррекции и поддержки детям ветеранов (участников) СВО и членам их семей в очном и дистанционном режиме

*В случае гибели ветерана (участника) СВО возможен следующий алгоритм сопровождения обучающегося*

– **«Контроль дыхания».** Уменьшение физиологических симптомов тревоги возможно путем регулирования дыхания. Сделайте вместе с обучающимся глубокий вдох животом на четыре счета и выдох на шесть счетов. Повторяйте в течение нескольких минут.

– **«5-4-3-2-1».** В состоянии острой тревоги человек, как правило, заикливается на предмете переживаний и почти не способен отвлечься от него. Для снятия остроты состояния может быть полезно расширить восприятие, это поможет взглянуть на свое нынешнее положение более объективно. Попросите обучающегося перечислить: пять вещей, которые он может видеть, четыре вещи, которые он может потрогать, три вещи, которые он может услышать, две вещи, которые он может обонять, и одну вещь, которую он может попробовать на вкус.

– **«Проговаривание собственных эмоций».** Осознанное проговаривание собственных эмоций – действенный способ нейтрализации отрицательных эмоций, так как в это время происходит торможение механизмов нервной системы, ввергающих людей в состояние аффекта. Попросите обучающегося как можно более четко обозначить и назвать эмоции, что он испытывает. Вербализованные эмоции и чувства обучающегося должны получить принятие со стороны взрослого.

## Организация сетевого и межведомственного взаимодействия для оказания необходимой помощи и поддержки детей ветеранов (участников) СВО

---

*Для образовательной организации, в которой обучаются дети целевой группы, пережившие психотравмирующее событие, рекомендуется применить трехуровневую модель адаптации:*

- ✓ **Учебная адаптация** детей осуществляется с помощью включения обучающихся во внутришкольную жизнь, в том числе оказание дополнительной помощи в освоении образовательной программы и др.
- ✓ **Социально-психологическая адаптация** обучающегося направлена на повышение качества социального взаимодействия участников образовательных отношений, помощь в установлении обучающимся конструктивных взаимоотношений с одноклассниками / одnogруппниками, педагогическими работниками образовательной организации.
- ✓ На уровне **социокультурной адаптации** обучающегося рекомендуется привлекать к культурно-просветительским мероприятиям.



- ✓ *снизить риск развития дезадаптационных тенденций*
- ✓ *оказать содействие в расширении социальных связей*
- ✓ *укреплению чувства значимости и формировании стрессоустойчивости*

Организация сетевого и межведомственного взаимодействия для оказания необходимой помощи и поддержки детей ветеранов (участников) СВО

---

**Навигатор профилактики** опубликован на официальном сайте МГППУ и доступен по ссылке: [https://mgppu.ru/about/publications/deviant\\_behaviour](https://mgppu.ru/about/publications/deviant_behaviour)

- 1. Социально-психологическая дезадаптация.***
- 2. Раннее проблемное (отклоняющееся) поведение.***
- 3. Агрессивное поведение.***
- 4. Суицидальное, самоповреждающее поведение.***
- 5. Риск нападения обучающимся на образовательную организацию (признаки риска совершения особо опасного деяния).***
- 6. Делинквентное поведение.***
- 7. Аддиктивное (зависимое) поведение.***
- 8. Рискованное поведение.***

*письмо Минпросвещения России  
от 13 декабря 2022 г. № 07-8351*

*письмо Минпросвещения России  
от 27 декабря 2022 г. № 07-8747*

## **Организация сетевого и межведомственного взаимодействия для оказания необходимой помощи и поддержки детей ветеранов (участников) СВО**

---

**При подозрении на психические расстройства**, связанные с воздействием травматического события (посттравматическое стрессовое расстройство, депрессия), требуется незамедлительная организация консультации обучающегося и его родителей (законных представителей) у профильных специалистов организаций системы здравоохранения.

**В случае выраженных признаков развивающегося депрессивного состояния**, педагог-психолог рекомендует родителю (законному представителю) обучающегося обратиться за консультацией к врачу-психиатру.

В случае, если врач-психиатр не выявил нарушений психической деятельности, обучающийся **исключается из группы ПППВ.**

**При отсутствии положительной динамики или при отрицательной динамике** в мониторинге у обучающегося за следующий учебный триместр (четверть, полугодие) рекомендуется педагогу-психологу предложить родителю (законному представителю) несовершеннолетнего повторно обратиться в врачу-психиатру за консультацией.

В случае необходимости принятия **дополнительных социальных мер поддержки** обучающегося рекомендуется направить для обращения в органы социальной защиты субъекта Российской Федерации.



**Департамент  
здравоохранения  
Воронежской  
области**



**Департамент  
социальной  
защиты  
Воронежской  
области**



**Департамент  
образования  
Воронежской  
области**



**Воронежская  
епархия**

**Координация совместных действий Сторон по вопросам оказания  
психологической помощи лицам, участвовавшим в специальной военной  
операции, и членам их семей**

**СОГЛАШЕНИЕ  
о взаимодействии организаций, оказывающих  
психологическую  
помощь лицам, участвовавшим в специальной военной  
операции, и членам их семей**

**СОГЛАШЕНИЕ**  
о взаимодействии организаций, оказывающих психологическую  
помощь лицам, участвовавшим в специальной военной операции, и  
членам их семей

Воронеж: «...».....2023

Департамент здравоохранения Воронежской области, именуемый в дальнейшем «ДЗ ВО», в лице руководителя Цукина Александра Васильевича, действующего на основании Положения о департаменте здравоохранения Воронежской области, утвержденного постановлением Правительства Воронежской области от 23.04.2009 № 288, с одной стороны, департамент социальной защиты Воронежской области, именуемый в дальнейшем «ДСЗ ВО», в лице руководителя Сергеевой Ольги Владимировны, действующей на основании Положения о департаменте социальной защиты Воронежской области, утвержденного постановлением Правительства Воронежской области от 23.12.2015 № 1132, с другой стороны, департамент образования Воронежской области, именуемый в дальнейшем «ДО ВО», в лице руководителя Саломатовой Натальи Валерьевны, действующий на основании Положения о департаменте образования Воронежской области, утвержденного постановлением Правительства Воронежской области от 29.06.2022 № 609, с третьей стороны, Воронежская епархия, в лице настоятеля местной религиозной организации православного прихода Божьегозванного храма г. Воронежа Липинова Евгения Федоровича, с четвертой стороны, именуемые в дальнейшем «Стороны», заключили настоящее соглашение о нижеследующем.

**1. Предмет соглашения**

- 1.1. Настоящее соглашение заключено в целях координации совместных действий Сторон по вопросам оказания психологической помощи лицам, участвовавшим в специальной военной операции, и членам их семей.
- 1.2. В ходе сотрудничества Стороны действуют исключительно в пределах своей компетенции, определяемой соответствующими нормативными правовыми актами, учредительными документами и настоящим соглашением.
- 1.3. Основания, задачи, соглашения, организация оказания психологической помощи лицам, участвовавшим в специальной военной операции, и членам их семей.



# Региональная система взаимодействия организаций, оказывающих психологическую помощь лицам, участвовавшим в специальной военной операции, и членам их семей

**Лица, участвовавшие в специальной военной операции, и члены их семей**

**Департамент  
здравоохранения  
Воронежской области**

**Департамент  
социальной защиты  
Воронежской области**

**Департамент  
образования  
Воронежской области**

**Воронежская епархия**

**Медицинские  
организации**

**Организации  
социального  
обслуживания**

**Образовательные  
организации**

**религиозная  
организация  
православного прихода  
Богоявленского храма г.  
Воронежа**

**бюджетное учреждение  
Воронежской  
области «Центр  
комплексной  
реабилитации «Семь  
ступеней**

**ПРИНЦИП  
проактивности**

**ПРИНЦИП  
межведомственности**

**ПРИНЦИП  
профессионализма**

**ПРИНЦИП  
ответственности**

**ПРИНЦИП  
конфиденциальности**

*медико-психологическая,  
психиатрическая,  
психотерапевтическая помощь*

*курс комплексной реабилитации  
и социальной адаптации*

*консультирование психологом  
и направление в медицинскую  
организацию по месту  
жительства*

*духовная помощь  
участникам боевых действий и  
членам их семей*



## Региональная система взаимодействия организаций, оказывающих психологическую помощь лицам, участвовавшим в специальной военной операции, и членам их семей

### Лица, участвовавшие в специальной военной операции, и члены их семей

Департамент образования  
Воронежской области

Образовательные  
организации

*консультирование психологом и направление в медицинскую  
организацию по месту жительства*

**Руководители органа местного самоуправления, осуществляющих управление в сфере образования - приказ:**

- определяют координатора от органа местного самоуправления по организации оказания психологической помощи обучающимся и их родителям (законным представителям) отнесенных к данной категории;
- проводят мониторинг детей из семей участников СВО в образовательных организациях и сопровождения данной категории с учетом доступности, укомплектованности социально-психологической службы и т.д.;
- обеспечивают оперативную координацию по организации оказания психологической помощи и иной детям и родителям (законным представителям) данной категории, в том числе при необходимости в рамках сетевого взаимодействия или с привлечением специалистов других ведомств;
- обеспечивает размещение информации на официальном сайте органа местного самоуправления, осуществляющего управление в сфере образования информацию об оказании психологической помощи на базе ОО (контактная информация, график работы, перечень вопросов по которым можно обратиться и д.р.);
- координирует предоставление в ГБУ ВО ЦПППиРД информации от образовательных организаций в рамках еженедельного мониторинга оказания психологической помощи семьям участников СВО в образовательных организациях.





## Региональная система взаимодействия организаций, оказывающих психологическую помощь лицам, участвовавшим в специальной военной операции, и членам их семей

**Лица, участвовавшие в специальной военной операции, и члены их семей**

Департамент образования  
Воронежской области

Образовательные  
организации

*консультирование психологом и направление в медицинскую  
организацию по месту жительства*

**Руководитель образовательной организации в контингент которого обучается несовершеннолетний из семьи участников СВО (приказ):**

- обеспечивает размещение на официальном сайте ОО и госпубликах в социальных сетях информацию об оказании психологической помощи на базе ОО (контактная информация, график работы и д.р.);
- при обращении детей и родителей (законных представителей) данной категории за оказанием психологической помощи обеспечивает условия для организации индивидуальных и групповых форм работы педагога-психолога образовательной организации, в том числе в рамках сетевого взаимодействия;
- при необходимости оказания иных видов помощи выходящих за рамки психологической помощи, информирует координатора от органа местного самоуправления по организации оказания психологической и иной помощи обучающимся и их родителям (законным представителям) отнесенных к данной категории о необходимости привлечения специалистов других ведомств;
- предоставляет в ГБУ ВО ЦПППиРД информацию в рамках еженедельного мониторинга оказания психологической помощи семьям участников СВО в образовательных организациях.



## Региональная система взаимодействия организаций, оказывающих психологическую помощь лицам, участвовавшим в специальной военной операции, и членам их семей

### Лица, участвовавшие в специальной военной операции, и члены их семей

Департамент образования  
Воронежской области

Образовательные  
организации

*консультирование психологом и направление в медицинскую  
организацию по месту жительства*

#### ГБУ ВО «Центр психолого-педагогической поддержки и развития детей» (руководитель):

- консультативно-методическое, информационное сопровождение специалистов образовательных организаций по осуществлению психологической помощи детям и родителям семей участников СВО;
- осуществляет анализ еженедельного мониторинга оказания психологической помощи семьям участников СВО в образовательных организациях (письмо ДО ВО от 16.03.2023 года № 80-12/2411 «О проведении еженедельного мониторинга») и направляет информацию в департамент образования Воронежской области

## Департамент образования Воронежской области

**Обеспечивает** координацию взаимодействия образовательных организаций с медицинскими организациями при направлении лиц, участвовавших в СВО, и членов их семей для оказания им психологической, психиатрической и психотерапевтической помощи

*Проактивное выявление детей, у которых родственники участвуют или участвовали в СВО, членам их семей*

*Консультирование данной категории детей и их семей психологом подведомственной организации*

*С учетом разработанных критериев показаний для направления в медицинскую организацию обеспечить выдачу направления в медицинскую организацию по месту жительства для организации ответственным медицинским сотрудником оказания медико-психологической, психиатрической и психотерапевтической помощи участникам СВО*

## Направление

---

(наименование организации социального обслуживания, образовательной организации)

---

(Ф.И.О. гражданина)

---

**для медико-психологического консультирования**

---

## Критерии для направления психологом в медицинскую организацию

Клиенту необходимо предложить направление к клиническому психологу (психотерапевту, психиатру) в медицинскую организацию по месту жительства, если:

1. Он (она) жалуется на наплывов ярких навязчивых воспоминаний травматического события, сопровождающихся страхом или ужасом;

Он (она) избегает разговоров о травмирующем событии, или уклоняется от ситуаций, напоминающих его;

Он (она) жалуется на ощущение постоянной угрозы;

Он (она) жалуется на постоянные кошмарные сновидения, связанные с травматическим событием;

Он (она) жалуется на неконтролируемые эмоциональные вспышки (гнева, слез), которых не было до психотравмирующего события;

Он (она) говорит о суицидальных мыслях или намереньях;

Он (она) жалуется на отсутствие эмоций, ощущение нереальности происходящего;

Он (она) жалуется на постоянно плохое настроение, нежелание что-либо делать, чувство пустоты и бессмысленности;

Он (она) говорит о глубоком чувстве вины, стыда, связанных с психотравмирующим событием.

Он (она) говорит о том, что после травмирующего события стал (а) сторониться друзей, пропал интерес к работе, хобби;

Он (она) говорит о том, что после травмирующего события значительно снизилась работоспособность и ухудшилось самочувствие

2. Результат опросника для выявления риска посттравматического стрессового расстройства 6 баллов и более...

## Шкалы оценки, вопросники и другие оценочные инструменты состояния пациента с ПТСР

Название на русском языке: **Опросник на скрининг ПТСР**

Оригинальное название: Trauma Screening Questionnaire (Brewin C. et al., 2002)

Источник:

1. Brewin, C. R., Rose, S., Andrews, B., Green, J., Tata P., Mc Evedy, C., Turne, S., and Foa E. B. Brief screening instrument for post-traumatic stress disorder. /The British Journal of Psychiatry. – 2002 – V. 181, №3. – P. 158-162.
2. <https://psy.su/content/files/6016.pdf>

Назначение: ***определяет тяжесть клинических проявлений, течение заболевания, основную психопатологическую симптоматику, уточнить основные кластеры типичных для ПТСР симптомов.***

Опросник на скрининг ПТСР (Trauma Screening Questionnaire) - краткий опросник, состоящий из 10 вопросов, отражающих симптомы вторжения и физиологического возбуждения, позволяющий провести скрининг ПТСР, с вариантами ответа да/нет. Для положительного ответа, каждый из симптомов должен быть отмечен по крайней мере дважды на прошлой неделе.

## Шкалы оценки, вопросники и другие оценочные инструменты состояния пациента с ПТСР

Инструкция: Эта анкета связана с вашими личными реакциями на травматическое событие, которое случилось с вами. Ниже указаны некоторые реакции, которые иногда возникают у людей после травматического события. Пожалуйста, ответьте «Да», если вы испытывали следующие симптомы по крайней мере дважды на прошлой неделе.

	<i>ДА</i>	<i>НЕТ</i>
<i>1. Тяжелые мысли или воспоминания о событии приходили мне в голову против моей воли</i>		
<i>2. Мне снились тяжелые сны о том, что со мной случилось</i>		
<i>3. Я вдруг замечал(а), что действую и чувствую себя так, как будто бы ситуация повторяется снова</i>		
<i>4. Когда что-то напоминает мне об этом событии, я чувствую себя подавленным</i>		
<i>5. Когда что-то напоминало мне о случившемся, я испытывал(а) неприятные физические ощущения (потливость, сбой дыхания, тошноту, учащение пульса и др.)</i>		
<i>6. У меня нарушен сон (трудности засыпания или частые пробуждения)</i>		
<i>7. Я чувствовал(а) постоянное раздражение и гнев</i>		
<i>8. Мне было сложно сосредоточиться</i>		
<i>9. Я стал более осведомлён о потенциальных опасностях для себя и других</i>		
<i>10. Я все время был(а) напряжен(а) и вздрагивал(а), если что-то внезапно пугало меня</i>		

## Шкалы оценки, вопросники и другие оценочные инструменты состояния пациента с ПТСР

### Обработка и интерпретация результатов

Если балл, полученный по опроснику, **равен или превышает 6**, то испытуемого следует отнести к группе риска.

Данный опросник зарекомендовал себя как хороший кратный инструмент для выявления симптомов ПТСР. Однако, для постановки диагноза или верификации симптомов результаты должны быть подтверждены с помощью клинического интервью и дополнительных тестовых методик.

Приказ департамента здравоохранения Воронежской области от 24.10.2022 № 2601 «Об организации помощи пациентам с посттравматическим стрессовым расстройством на территории Воронежской области»

Организация оказания медицинской помощи лицам с посттравматическим стрессовым расстройством: методические рекомендации / Н.В. Семенова, А.Ю. Гончаренко, С.В. Ляшкова, М.Ю. Попов, В.К. Шамрей, Е.С. Курасов, А.А. Марченко, Н.Г. Незнанов. – СПб., НМИЦ ПН им. В.М. Бехтерева 2022. – 36 с.

**Организации-разработчики:**

**ФГБУ «НМИЦ ПН им. В.М. Бехтерева» Минздрава России;**

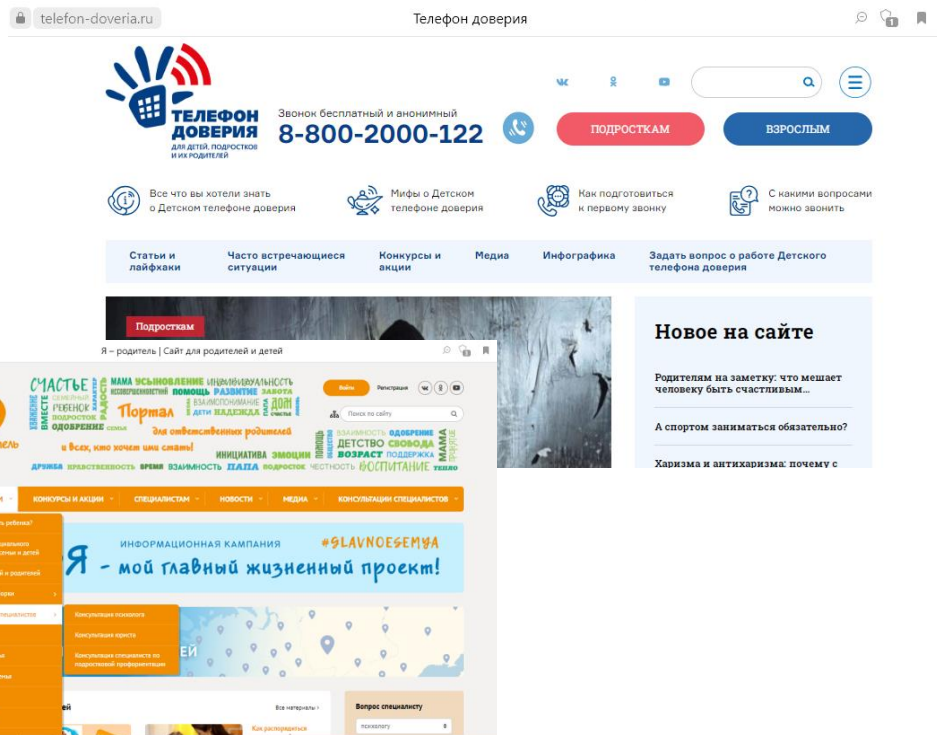
**ФГБВОУ ВО «Военно-медицинская академия имени С.М. Кирова» Минобороны России.**



Информирование детей ветеранов (участников) СВО, членов их семей, педагогических работников образовательной организации о возможности и ресурсах получения психологической помощи, психолого-педагогической поддержки

## Федеральная линия детского телефона доверия 8 (800) 2000-122

(круглосуточно, бесплатно, анонимно,  
конфиденциально)



**Информирование детей ветеранов (участников) СВО, членов их семей, педагогических работников образовательной организации о возможности и ресурсах получения психологической помощи, психолого-педагогической поддержки**

---

**экстренная анонимная кризисная  
помощь**

**8 (800) 600-31-14**

**(круглосуточно, бесплатно, анонимно,  
конфиденциально)**

Федеральный координационный центр по обеспечению психологической службы в системе образования Российской Федерации МГППУ

**Основные задачи :**

- оказание психологической помощи обучающимся, находящимся в состоянии эмоциональной дезадаптации и испытывающим высокий уровень психологического стресса;
- профилактика состояний эмоциональной дезадаптации;
- развитие устойчивости к стрессу и формирование конструктивных навыков совладания с ним;
- повышение социальной компетентности в проблемных и кризисных жизненных ситуациях;
- развитие способности к саморазвитию и самоопределению;
- профилактика и преодоление отклонений в личностном развитии.

Получить консультацию можно по телефону бесплатной горячей линии 8 800 600 31 14 или оставить письменное обращение на сайте [www.psychologmgppu.ru](http://www.psychologmgppu.ru)

Также для родителей запущена серия бесплатных вебинаров на онлайн-площадке <http://бытьродителем.рф>

# Информирование детей ветеранов (участников) СВО, членов их семей, педагогических работников образовательной организации о возможности и ресурсах получения психологической помощи, психолого-педагогической поддержки

## экстренная анонимная кризисная помощь

**8 (800) 600-31-14**

(круглосуточно, бесплатно, анонимно,  
конфиденциально)

Я боюсь, что меня выследят по номеру телефона и имени, и расскажут в школе



Нет, на линии кризисной психологической помощи не определяется номер, а представиться ты можешь любым именем, или не называть его вообще. А еще психологи не могут без твоего согласия никому рассказывать о том, о чем ты с ними беседовал.



**8-800-600-31-14**  
позвони, когда нужна помощь психолога

- когда происходят события, с которыми не справиться в одиночку
- когда нет возможности выговориться близким
- когда не знаешь, к кому обратиться за помощью

ПОЗВОНИ

**8-800-600-31-14**

психологи помогают  
круглосуточно,  
бесплатно, анонимно



ПОЗАБОТЬСЯ О СЕБЕ

ПОЗВОНИ НА ГОРЯЧУЮ ЛИНИЮ  
КРИЗИСНОЙ ПСИХОЛОГИЧЕСКОЙ  
ПОМОЩИ

**8-800-600-31-14**

КРУГЛОСУТОЧНО, БЕСПЛАТНО,  
АНОНИМНО

ДЛЯ ДЕТЕЙ, РОДИТЕЛЕЙ  
И ВЗРОСЛЫХ, НАХОДЯЩИХСЯ  
В КРИЗИСНОМ СОСТОЯНИИ



**Информирование детей ветеранов (участников) СВО, членов их семей, педагогических работников образовательной организации о возможности и ресурсах получения психологической помощи, психолого-педагогической поддержки**

---

**в рабочие дни с 9.00 до 18.00 (мск)  
8 (800) 222-34-17**

ФГБУ «Центр защиты прав и интересов детей»

В случае возникновения

- ✓ **конфликтных ситуаций между участниками образовательных отношений**
- ✓ **травли в образовательной среде на фоне предвзятого отношения к особому статусу детей ветеранов (участников) СВО**

**Форма обращения  
на специализированной странице  
официального сайта  
ФГБУ «Центр защиты прав и  
интересов детей»  
<https://fcprc.ru>.**

**Информирование детей ветеранов (участников) СВО, членов их семей, педагогических работников образовательной организации о возможности и ресурсах получения психологической помощи, психолого-педагогической поддержки**

**«Горячая линии»  
8-800-201-42-18**

**Организация дополнительных мер поддержки обучающихся и их родителей (законных представителей) семей ветеранов (участников) СВО**

**Государственный фонд поддержки участников специальной военной операции «Защитники Отечества»**

The screenshot shows the website for the State Fund of Support for Participants of the Special Military Operation 'Defenders of the Motherland'. The browser address bar shows 'zaschitniki-otechestva.ru'. The page title is 'Фонд Защитники Отечества Воронеж: адрес, телефон, вакансии'. The main content area is titled 'Информационный сайт Фонд "Защитники Отечества"'. Below the title is a navigation menu with items: 'Филиалы', 'Новости', 'Руководство', 'Наблюдательный совет', 'Попечительский совет', 'Указ № 232', and 'Устав'. The main heading is 'Филиал фонда «Защитники Отечества» Воронежская область'. Below the heading is a large graphic with the text 'ЗАЩИТНИКИ ОТЕЧЕСТВА' and 'ВОРОНЕЖСКАЯ ОБЛАСТЬ'. To the right of the graphic is a list of contact information: 'Регион: Воронежская область', 'Город: Воронеж', 'Адрес: ул. Станкевича, д. 36', and 'Телефон: +7 (4732) 10-00-50'.

## Информирование детей ветеранов (участников) СВО, членов их семей, педагогических работников образовательной организации о возможности и ресурсах получения психологической помощи, психолого-педагогической поддержки

### Дополнительные ресурсы для обращения за психологической помощью

Сервисы по оказанию психологической помощи/номер телефона	Время работы	Целевая аудитория
<b>Общероссийская горячая линия детского телефона доверия</b>	<b>8 (800) 2000-122</b>	<i>круглосуточно</i> Психологическая помощь несовершеннолетним, а также их родителям (законным представителям) по вопросам обучения, воспитания и взаимоотношения
<b>Горячая линия кризисной психологической помощи</b>	<b>8 (800) 600-31-14</b>	<i>круглосуточно</i> Экстренная психологическая помощь детям, подросткам их родителям (законным представителям), а также взрослым в кризисном состоянии
<b>Круглосуточная экстренная психологическая помощь МЧС России</b>	<b>8 (495) 989-50-50</b>	<i>круглосуточно</i> Экстренная психологическая помощь детям, подросткам, их родителям (законным представителям), а также взрослым в кризисном состоянии, в том числе в случае возникновения чрезвычайных ситуаций

**Информирование детей ветеранов (участников) СВО, членов их семей, педагогических работников образовательной организации о возможности и ресурсах получения психологической помощи, психолого-педагогической поддержки**

---

**Дополнительные ресурсы для обращения за психологической помощью**

Сервисы по оказанию психологической помощи/номер телефона		Время работы	Целевая аудитория
<b>Анонимный телефон доверия ФГБУ «НМИЦ ПН им. В.П. Сербского» Минздрава России</b>	<b>8 (495) 637-70-70</b>	<i>круглосуточно</i>	<i>Психиатрическая помощь</i>
<b>Горячая линия по вопросам домашнего насилия</b>	<b>8 (495) 637-22-20</b>	<i>круглосуточно</i>	<i>Психологическая, социальная, юридическая помощь</i>
<b>Горячая линия по оказанию психологической помощи студенческой молодежи</b>	<b>8 (800) 222-55-71</b>	<i>круглосуточно</i>	<i>Психологическая помощь студенческой молодежи</i>

**Информирование детей ветеранов (участников) СВО, членов их семей, педагогических работников образовательной организации о возможности и ресурсах получения психологической помощи, психолого-педагогической поддержки**

---

**Дополнительные ресурсы для обращения за психологической помощью**

<b>Сервисы по оказанию психологической помощи/номер телефона</b>	<b>Время работы</b>	<b>Целевая аудитория</b>
<b>Горячая линия Российского Красного Креста</b>	<b>8 (800) 700 44 50</b>	<i>Психологическая помощь семьям мобилизованных и военнослужащих</i>
<b>Горячая линия помощи родителям проекта бытьродителем.рф</b>	<b>8 (800) 444-22-32 (доб. 714)</b>	<i>Психологическая помощь родителям по вопросам обучения, воспитания и взаимоотношения с детьми</i>
<b>Чат-бот по оказанию психологической помощи</b>	<b>Ссылка для входа: <a href="https://vk.com/psy_myvmeste">https://vk.com/psy myvmeste</a></b>	<i>Сервис по оказанию бесплатной психологической поддержки населению</i>